



Program rozvoje obce Okna na období 2015-2020



OBSAH

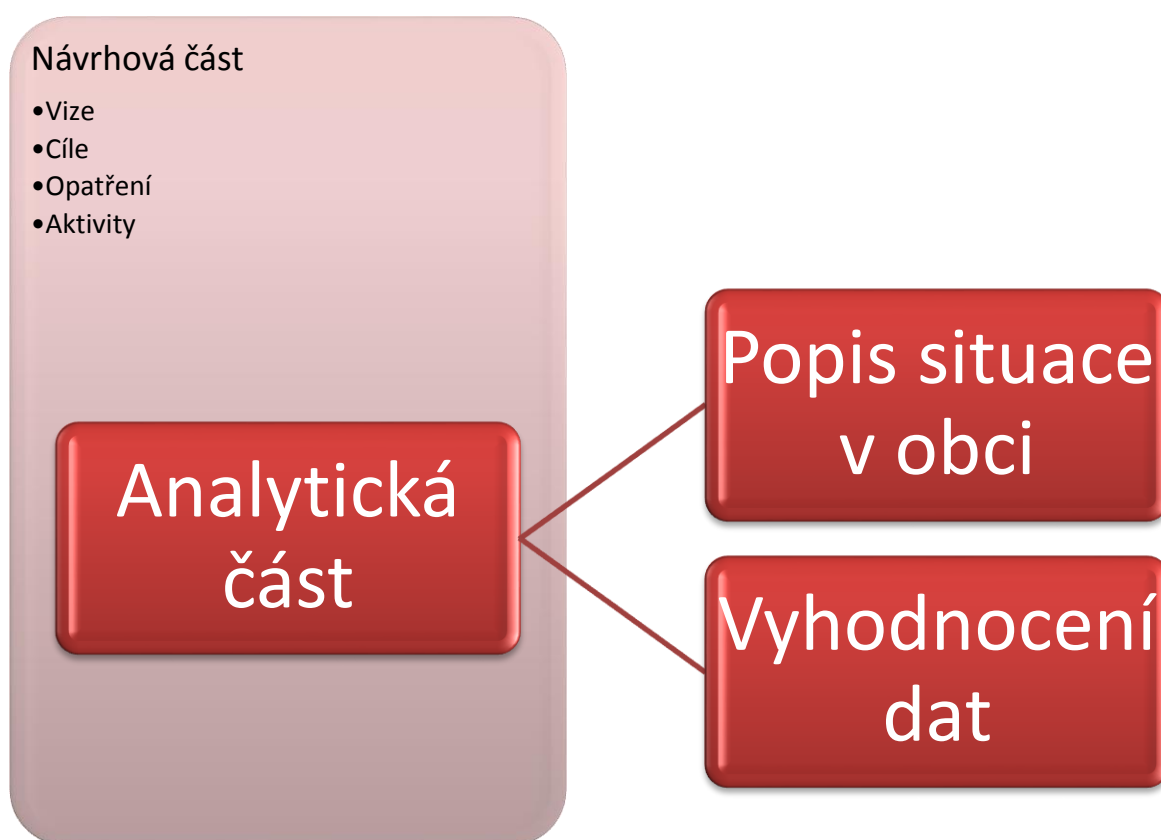
ÚVOD	3
SEZNAM ZKRATEK	4
A. ANALYTICKÁ ČÁST	6
A. 1 Charakteristika obce	6
1. Území.....	6
2. Obyvatelstvo	9
3. Hospodářství	15
4. Infrastruktura	19
5. Vybavenost	22
6. Životní prostředí	27
7. Správa obce.....	28
A. 2 Východiska pro návrhovou část	35
B. NÁVRHOVÁ ČÁST	37
B. 1 Strategická vize	37
B. 2 Programové cíle	37
B. 3 Opatření	37
B. 4 Rozvojové aktivity	38
B. 5 Rekapitulace návrhové části	41
B. 6 Zásobník aktivit	42
B. 7 podpora realizace Programu	43
B. 8 Akční plán	44
B. 9 katalog plánovaných akcí	45
ZDROJE	47
Seznam Tabulek	48
seznam obrázků	49
seznam grafů	50

ÚVOD

Program rozvoje obce Okna můžeme definovat jako strategický koncepční materiál, jehož cílem je vymežit hlavní oblasti v rámci rozvoje obce v předem vymezeném časovém horizontu. Program vychází z ekonomického, sociálního, demografického a společenského stavu obce. Má vymežit cesty, které povedou k vyšší prosperitě obce a uspokojí potřeby místních obyvatel.

Program rozvoje bude oporou pro lepší a efektivnější plánování dílčích úkolů a řízení obce a také oporou rozhodovacích procesů, aby obec efektivněji využívala finanční prostředky z vlastního rozpočtu i dostupné dotace.

Program rozvoje obce je rozčleněn na dvě části – analytickou a návrhovou. Analytická část charakterizuje situaci v obci na základě statistických dat a v závěru navrhuje východiska pro návrhovou část. Návrhová část navazuje na analytickou část tím, že pro zjištěná východiska, která vyplývají z analytické části, navrhuje nejvhodnější řešení.



SEZNAM ZKRATEK

a.s. Akciová společnost

ČOV Čistička odpadních vod

ČR Česká republika

ČSÚ Český statistický úřad

EU Evropská unie

HDP Hrubý domácí produkt

IOP Integrovaný operační program

KTZ Kulturně tělovýchovné zařízení

LOOCH Lovčičtí ochotníci MMR Ministerstvo pro místní rozvoj

MPSV Ministerstvo práce a sociálních věcí

MŠ Mateřská škola

ZŠ Základní škola

NUTS LaNomenclature des Unites Territoriales Statistique

OÚ Obecní úřad

ROP Regionální operační program

SDH Sbor dobrovolných hasičů

SLDB Sčítání lidí domů a bytů

s. r. o. Společnost s ručeným omezením

SWOT Strengths, Weaknesses, Opportunities, Threats

SZIF Státní intervenční fond

TJ Tělovýchovná jednota

ZUŠ Základní umělecká škola

OCHŽP Ochrana životního prostředí

VPP Veřejně prospěšné práce

FO Fyzická osoba

PO Právnícká osoba

IZS Informační systém

CHKO Chráněná krajinná oblast

SCHVALOVACÍ DOLOŽKA

Program rozvoje obce schválilo Zastupitelstvo obce Okna v souladu s § 84, odst. 2, písm. a), zákona č. 128/2000 Sb., v platném znění

Datum schválení: 15.3.2016

Číslo usnesení: 31/2016

Text usnesení: Zastupitelstvo obce schválilo Program rozvoje obce Okna na období let 2015 až 2020 v předloženém znění.

A. ANALYTICKÁ ČÁST

A. 1 CHARAKTERISTIKA OBCE

1. Území

Obec Okna leží v jižní části okresu Česká Lípa, v širokém rovinném úvalu Robečského potoka, který z jihu napájí soustavu rybníků u Doks. Zhruba 3,5 km východním směrem od ní se nachází hrad Bezděz. Celá oblast patří do takzvaného Máchova kraje. Na katastrálním území této menší obce má nahlášený trvalý pobyt asi 301 obyvatel.

Obec Okna má dnes převážně rekreační charakter, jsou zde k vidění některá zachovalá roubená stavení. Obec se nachází v turisticky velmi atraktivní krajině nedaleko Máchova jezera.

Tabulka 1: Základní údaje o obci

<i>Název obce</i>	Okna
<i>Status</i>	Obec
<i>Okres</i>	Česká Lípa
<i>Kraj</i>	Liberecký kraj
<i>Obec s rozšířenou působností</i>	Česká Lípa
<i>Historická země</i>	Čechy
<i>Katastrální výměra</i>	5,04 km ²
<i>Počet katastrálních území</i>	1
<i>Zeměpisné souřadnice</i>	50°31'39" s. š., 14°40'16" v. d.
<i>Nadmořská výška</i>	282 m n. m.
<i>Adresa obecního úřadu</i>	Obecní úřad Okna, Okna 40,471 62 Okna
<i>Tel</i>	487 876 134
<i>E-mail</i>	starosta@obecokna.cz
<i>ID datové schránky</i>	
<i>Webové stránky</i>	obecokna.cz

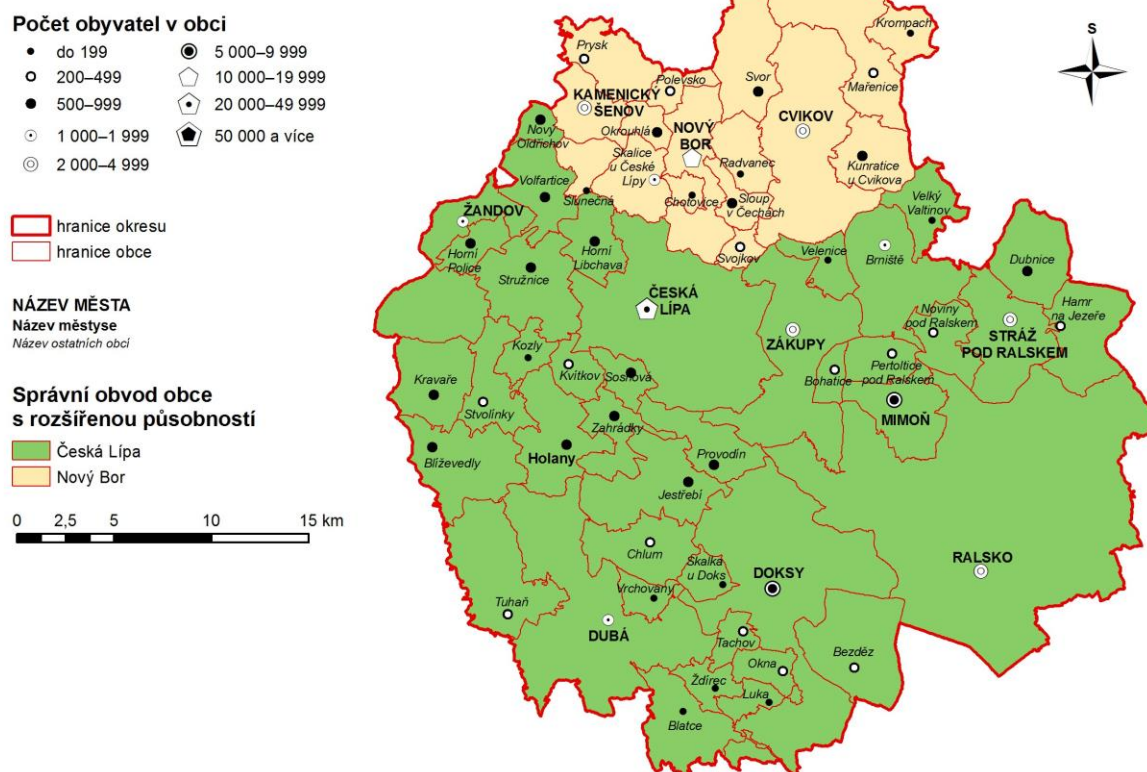
Tabulka 2: Veřejná správa

<i>Úřad</i>	<i>Město</i>
<i>Stavební úřad</i>	Doksy
<i>Finanční úřad</i>	Česká Lípa
<i>Matriční úřad</i>	Doksy
<i>Úřad práce</i>	Česká Lípa, Doksy, Mimoň, Nový Bor
<i>Katastrální úřad</i>	Česká Lípa
<i>OSSZ</i>	Česká Lípa
<i>Živnostenský úřad</i>	Česká Lípa
<i>Soud a státní zastupitelství</i>	Česká Lípa
<i>Hygienická stanice</i>	Česká Lípa

Poloha

Obrázek 1: Poloha obce v rámci okresu Česká Lípa

Administrativní mapa rozdělení okresu Česká Lípa



Zdroj: https://www.czso.cz/csu/xl/okres_ceska_lipa_new

Historické souvislosti



Výtah z kroniky okresního inspektora Barnaua z roku 1888 (v té době ves patřila do okresu Dubá, překlad z němčiny)

Jméno Okna mluví přesvědčivě o slovanském původu. Také ve starých spisech se mluví o vesnici „Oken“. V Okenském kostele nade dveřmi visel obraz, na kterém bylo latinkou napsáno: Toto Epithaphium na památku dobré paměti Martina, jinak Martinka z Tachova a Kateřiny manželky jeho i vaší rodiny, kterýžto zesnuvše v P. K. tuto odpočívají očekávající slavného zmrtvýchvstání na důkaz lásky synovské dal udělat Jiřík z Tachova.

Již v nejstarší době patřila obec Okna ke královskému korunnímu panství Bezděz a patřila do obvodu města Doksy, které byly založeny Otakarem II. Čestí králové (nebo purkrabí Bezdězu

jako jejich zástupci) měli patronátní práva u farního kostela v Oknech. Ten existoval již ve 14. století. V roce 1369 patřil k německému děkanátu a musel půlročně platit 12 grošů jako papežský desátek. Nedaleko Oken existovalo ve 14. století místo Kamenec, nyní nezvěstné. Dne 8. května 1374 určil podle pramenů král Václav IV. kněze Zdeno z Cebuze jako faráře v Oknech.

V roce 1553 přešla obec do majetku dcery Buriana z Javic Anny, která obdržela město Bělá a několik vesnic, od té doby zůstala Okna spojená s panstvím Bělá. Anna se provdala za Jana Berku z Dubé a na Kuřívodech, který r. 1582 v Bělé zemřel.

Právě jméno a znak jeho nástupce Aleše Berky z Dubé, jakož i jeho choti Alžběty, se nacházejí na velkém zvonu v okenském kostele.

KLADY

- *Dobrá poloha obce*
- *Bohatá historie*

ZÁPORY

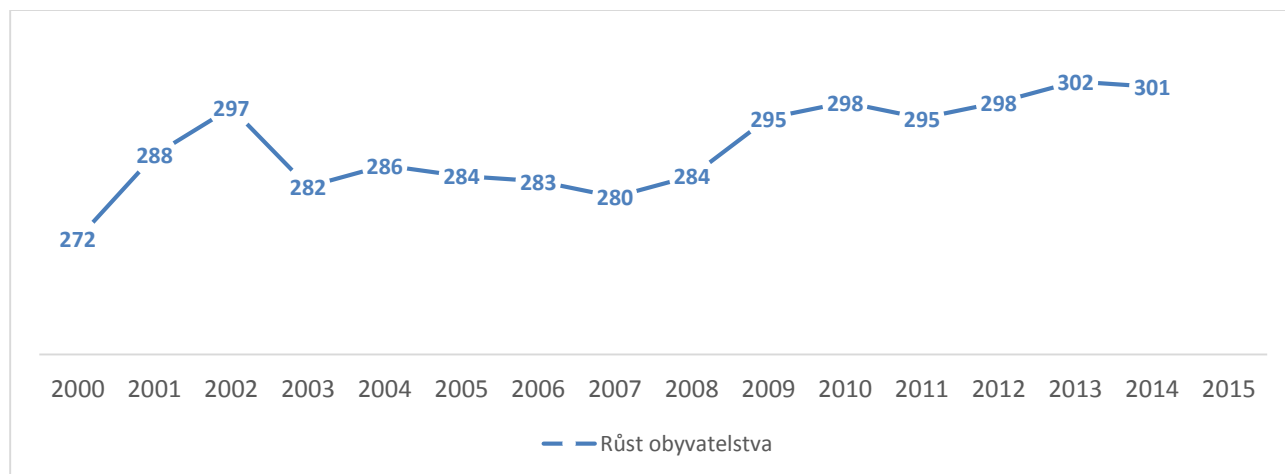
•

2. Obyvatelstvo

Demografická situace

Obec měla k 31. 12. 2014 celkem 301 obyvatel, průměrně se rodí 4 děti/rok (průměr za posledních 15 let) a zemřou 3 osoby/rok. Ročně se přistěhuje průměrně 11 lidí a naopak 9 se jich vystěhuje. Průměrný věk obyvatelstva k 31. 12. 2014 byl 40,8 let.

Graf 1: Růst obyvatelstva



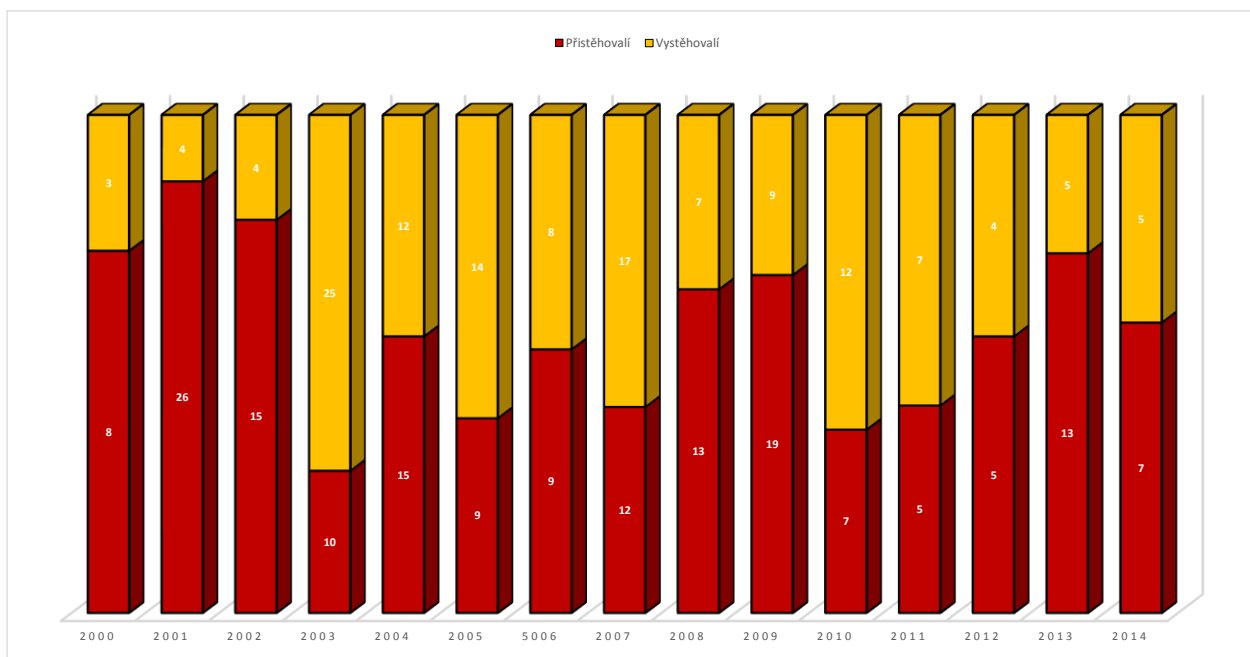
Zdroj: ČSÚ – systém MPPO

Tabulka 3: Přírůstek obyvatelstva

Rok	Přírůstek přirozený	Přírůstek migrační	Celkový přírůstek
2000	2	5	7
2001	0	22	22
2002	-2	11	9
2003	0	-15	-15
2004	1	3	4
2005	3	-5	-2
2006	-2	1	-1
2007	2	-5	-3
2008	-2	6	4
2009	1	10	11
2010	8	-5	3
2011	0	-2	-2
2012	2	1	3
2013	-4	8	4
2014	-3	2	-1

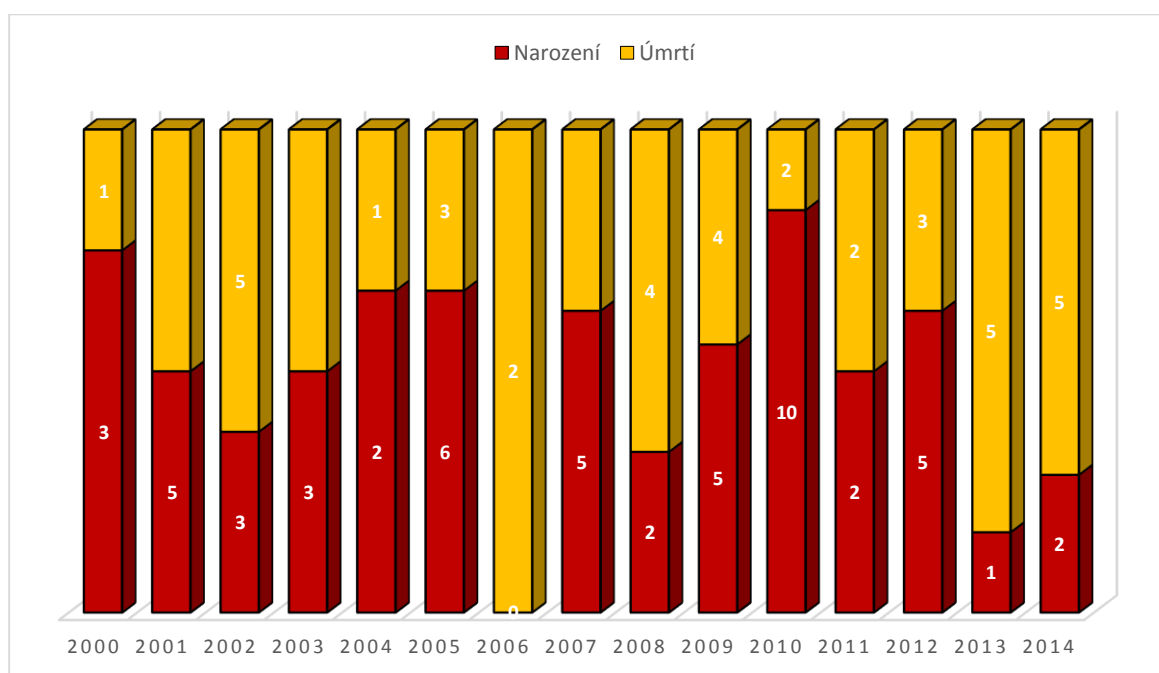
Zdroj: ČSÚ – systém MPPO

Graf 2: Počet vystěhovalých a přistěhovalých osob



Zdroj: ČSÚ – systém MPPO

Graf 3: Počet narozených a zemřelých osob



Zdroj: ČSÚ – systém MPPO

Věkové poměry v území vyjadřuje index stáří, tedy poměr mezi počtem obyvatel ve věku 65 a více let a počtem obyvatel ve věku 0–14 let, který vypovídá o tom, zdali na daném území dochází ke stárnutí obyvatelstva.

V roce 2014 byl v obci index stáří 89,58, tedy osoby ve věku 0-14 let převažují o 10,42 % nad věkovou kategorií 65 a více let. Počet obyvatel v produktivním věku (15 – 64 let) 210.

Podrobnější stav za tyto roky je uveden v následující tabulce.

Tabulka 4: Struktura obyvatelstva

	Počet obyvatel celkem	v tom podle pohlaví		v tom ve věku (let)			Průměrný věk
		muži	ženy	0-14	15-64	65 a více	
2007	280	147	133	43	204	33	39,6
2008	284	284	133	48	203	33	39,7
2009	295	154	141	48	215	32	39,4
2010	298	153	145	52	210	36	38,8
2011	295	152	143	49	206	40	40,3
2012	298	155	143	51	204	43	40,7
2013	302	302	155	51	207	44	44,6
2014	301	156	145	48	210	43	40,8

V krátkodobém horizontu zůstává poměr mezi věkovými skupinami obyvatelstva stabilní, v obci se neprojevuje stárnutí obyvatelstva. Nejmladší věková složka trvale převládá nad tou nejstarší.

Informace o vzdělanostní struktuře obyvatel ze SLDB z roku 2011 napovídají, že stejně jako v jiných obcích ORP Česká Lípa převládá středoškolské vzdělání bez maturity. Podíl vysokoškolsky vzdělaných obyvatel činí zhruba 5,88 %. Zjištěnou vzdělanostní strukturu ukazuje následující tabulka.

Tabulka 5: Obyvatelstvo podle nejvyššího dosaženého vzdělání k roku 2013

Obyvatelstvo ve věku 15 a více let	Celkem	muži	Ženy
	255	126	129
<i>Bez vzdělání</i>	5	2	3
<i>Základní vč. neukončeného</i>	50	24	26
<i>Střední vč. vyučení bez maturity</i>	106	62	44
<i>Úplné střední s maturitou</i>	52	16	36
<i>Nástavbové studium</i>	8	4	4
<i>Vyšší odborné vzdělání</i>	0	0	0
<i>Vysokoškolské</i>	15	10	5

Zdroj: vdb.czso.cz

Sociální situace

V obci nejsou žádné sociálně vyloučené lokality. Obec se nepotýká ani s uživateli návykových látek.

- Národnosti žijící v obci

V obci Okna žilo celkem k roku 2011 295 obyvatel. V tomto roce proběhlo sčítání lidu. V obci žilo 197 obyvatel české národnosti, 1 osoba slovenské, 1 osoba maďarské a 1 osoba německé národnosti. 95 obyvatel nevedlo svoji národnost.

- Náboženství v obci

Věřící - nehlásící se k žádné církvi ani náboženské společnosti – 14 osob. Věřící - hlásící se k církvi, náboženské společnosti – 23 osob. Z těchto 23 osob uvedli 2 občané, že se hlásí k Československé husitské církvi, 14 osob k Římskokatolické církvi a 3 k Náboženské společnosti Svědkové Jehovovi, další 4 osoby církev nevedly. 117 obyvatel je bez náboženské víry a 141 obyvatel nevedlo svou víru.

- Výskyt sociálně slabých obyvatel, sociálně vyloučených lokalit a sociopatologických jevů

Obec nemá k dispozici oficiální přehled o existenci sociálně slabých obyvatel, dle místního šetření se v obci nevyskytují, stejně tak nejsou v obci sociálně vyloučené lokality ani se zde nevyskytují sociopatologické jevy

Spolková činnost

Tělovýchovná jednota Okna

Od devadesátých let samostatná TJ Okna. Jedná se o fotbalový oddíl, který má 35 členů nad 18 let a 15 dětí.

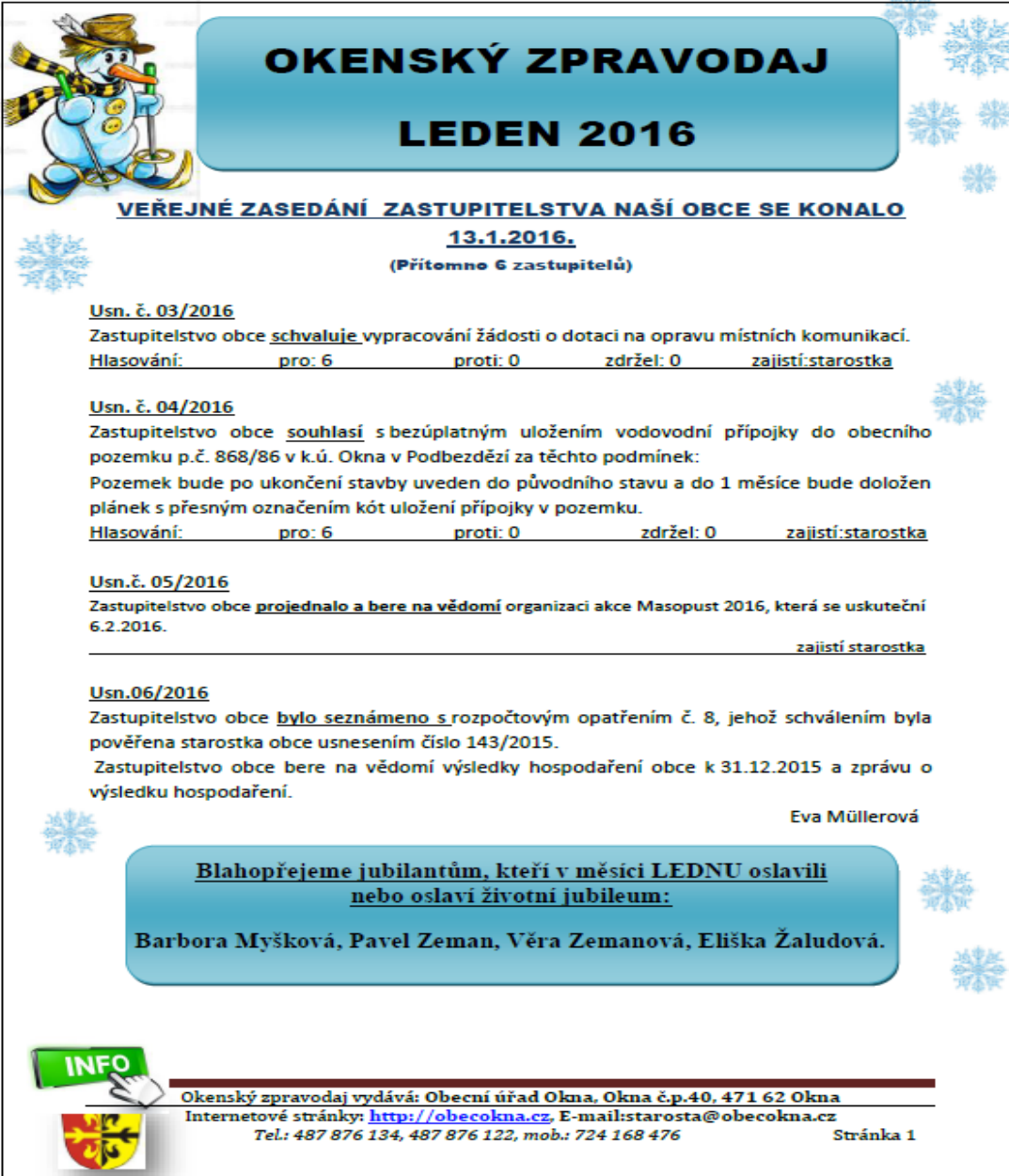
Fotbalový oddíl vznikl v roce 1971 přičiněním fotbalových nadšenců z nedaleké obce Obora. Protože tato obec neměla prostory pro výstavbu fotbalového hřiště, bylo rozhodnuto využívat hřiště v Oknech. V Oknech byl založen fotbalový oddíl v padesátých letech, bohužel uprostřed šedesátých let byl zrušen. Fotbalové hřiště v Oknech bylo tedy k dispozici, a tak nic nebránilo tomu, aby začátkem sedmdesátých let vznikla TJ Okna – Obora.

V 1. patře budovy obecního úřadu se nachází knihovna. V současné době je zaevidováno 61 aktivních čtenářů. Díky obecnímu úřadu je knihovna pravidelně doplňována novými knižními tituly. Nyní je v knihovně celkem 3 208 svazků. Návštěvníci knihovny mohou bezplatně využívat internet, který byl zaveden díky dotaci v rámci projektu INTERNETIZACE KNIHOVEN v roce 2005.

Obec byla v roce 2011 úspěšná v krajském kole soutěže Vesnice roku, kdy získala Zelenou stuhu za péči o zeleň a životní prostředí.

Obec vydává měsíční místní zpravodaj.

Obrázek 2: Ukázka titulní strany zpravodaje leden 2016



OKENSKÝ ZPRAVODAJ
LEDEN 2016

VEŘEJNÉ ZASEDÁNÍ ZASTUPITELSTVA NAŠÍ OBCE SE KONALO
13.1.2016.
(Přítomno 6 zastupitelů)

Usn. č. 03/2016
Zastupitelstvo obce **schvaluje** vypracování žádosti o dotaci na opravu místních komunikací.
Hlasování: pro: 6 proti: 0 zdržel: 0 zajistí: starostka

Usn. č. 04/2016
Zastupitelstvo obce **souhlasí** s bezúplatným uložením vodovodní přípojky do obecního pozemku p.č. 868/86 v k.ú. Okna v Podbezdězi za těchto podmínek:
Pozemek bude po ukončení stavby uveden do původního stavu a do 1 měsíce bude doložen plánek s přesným označením kót uložení přípojky v pozemku.
Hlasování: pro: 6 proti: 0 zdržel: 0 zajistí: starostka

Usn. č. 05/2016
Zastupitelstvo obce **projednalo a bere na vědomí** organizaci akce Masopust 2016, která se uskuteční 6.2.2016.
zajistí starostka

Usn. 06/2016
Zastupitelstvo obce **bylo seznámeno s rozpočtovým opatřením č. 8**, jehož schválením byla pověřena starostka obce usnesením číslo 143/2015.
Zastupitelstvo obce bere na vědomí výsledky hospodaření obce k 31.12.2015 a zprávu o výsledku hospodaření.
Eva Müllerová

Blahopřejeme jubilantům, kteří v měsíci LEDNU oslavili nebo oslaví životní jubileum:
Barbora Myšková, Pavel Zeman, Věra Zemanová, Eliška Žaludová.

INFO
Okenský zpravodaj vydává: **Obecní úřad Okna, Okna č.p.40, 471 62 Okna**
Internetové stránky: <http://obecokna.cz>, E-mail: starosta@obecokna.cz
Tel.: 487 876 134, 487 876 122, mob.: 724 168 476
Stránka 1

Zdroj: www.obecokna.cz

Obec má vlastní www stránky – www.obecokna.cz

Komunikace s občany je řešena několika způsoby tak, aby vyhovovala všem zájemcům o informace bez ohledu na věková či jiná omezení. Kromě osobního kontaktu s občany (kancelář OÚ, zasedání zastupitelstev, veřejné schůze, kulturní akce ...) jsou informace sdělovány:

- ♣ na fyzické a elektronické úřední desce
- ♣ na webových stránkách obce
- ♣ v místním zpravodaji

KLADY

- *Postupný růst obyvatelstva*
- *Kladný celkový přírůstek obyvatelstva*
- *Pozitivní hodnota indexu stáří*
- *Dobrá sociální situace*
- *Úspěšnost v soutěži Vesnice roku*
- *Zpravodaj obce*
- *Veřejně dostupný internet (knihovna)*

ZÁPORY

- *Méně než 1/2 ekonomicky aktivního obyvatelstva*

3. Hospodářství

Ekonomická situace (cestovní ruch, zemědělství, průmysl, služby ...)

V obci není možnost ubytování a ani stravování.

V obci se nachází Autoservis Pek, Česká pošta, Střechy Kaňkovský, Webrouček. ARTEP, Pneuservis Jaroslav Ouředník, Elektroinstalace – stavební dokončovací práce – hromosvody Vítězslav Vyvíjal, Elektroinstalace – hromosvod Jaroslav Jareš a Michal Grolmus – truhlářství.

Tabulka 6: Hospodářská činnost rok 2014

Počet podnikatelských subjektů celkem		
podle převažující činnosti	Zemědělství, lesnictví, rybářství	11
	Průmysl celkem	8
	Stavebnictví	9
	Velkoobchod a maloobchod	21
	Doprava a skladování	0
	Ubytování, stravování a pohostinství	9
	Činnosti v oblasti nemovitostí	1
	Profesní, vědecké a technické činnosti	5
	Kulturní, zábavní a rekreační činnosti	1
	Ostatní činnosti	6
	Nezjištěno	4
podle právní formy	Státní organizace	1
	Obchodní společnosti	4
	Živnostníci	63
	Svobodná povolání	2
	Ostatní právní formy	7

Zdroj: vdb.czso.cz

Tabulka 7: Podnikatelské subjekty dle počtu zaměstnanců k 31. 12. 2014

Počet subjektů bez zaměstnanců	23
Počet subjektů s 1-9 zaměstnanci- mikropodniky	2
Počet subjektů s 10-49 zaměstnanci- malé podniky	1
Počet subjektů s 50-249 zaměstnanci – střední podnik	0
Počet subjektů s >249 zaměstnanci - velké podniky	0

Cestovní ruch

Blízké okolí obce nabízí možnosti ubytování i stravování.

Možnosti ubytování:

Pro ubytování v okolí lze využít některý z těchto rekreačních objektů: Máchovo jezero, Pohádková chaloupka, Roubenka U Sedláka, Roubená chalupa - Máchovo Jezero, Apartmán Ždírecký Důl, ubytování v rodinném domě, rekreační chata, RD - Máchovo jezero.

Možnosti stravování - restaurace

Výběr z restaurací v okolí: Barbora Pischová, Restaurace U Rybníčku, Restaurace Lesní bouda, Restaurace Kamýk, Restaurace Bezděz, Restaurace U Doušů více na restaurace Česká Lípa. K dispozici jsou také přehledy cukráren a kaváren, pizzerií (včetně rozvozů), vinoték a vináren nebo klubů a barů.

Obec se nachází v turisticky velmi atraktivní krajině nedaleko Máchova jezera. K výletům lákají hrady Bezděz a Houska.

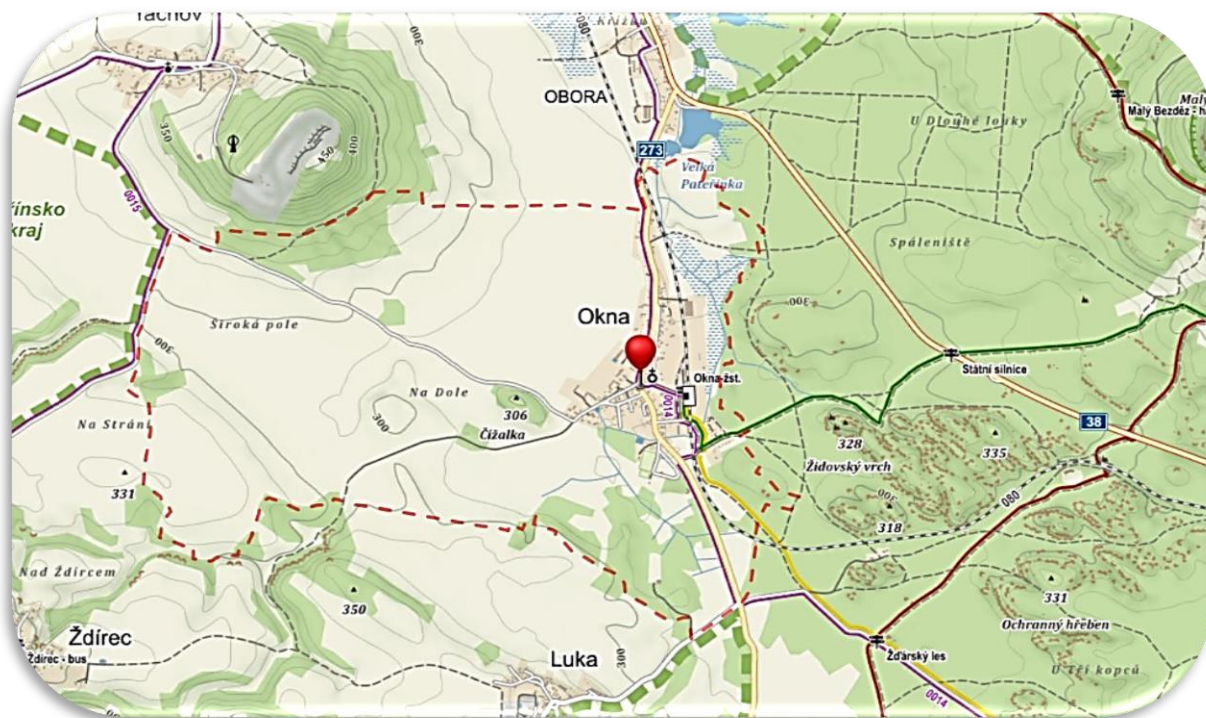
Obcí prochází dvě značené turistické značky KČT. Zelená vede na nedaleký hrad Bezděz, dominantu zdejšího kraje. Opačným směrem výletníky zavede na Korecký vrch, výrazný kuželovitý kopec v Dokeské pahorkatině. Cyklisté mohou využít cyklotrasu Bezdědice - Doksy, která nabízí krásný výlet Máchovým krajem, 12 km dlouhý.

Na kole Máchovi v patách po stopách zaniklých hradů

Trasa kratšího okruhu: **Doksy - Obora - Okna - Žďár - Kruh - Houska - Blatce - Ždírec - Tachov +- Doksy (cca 25 km)**

Trasa delšího okruhu: **Doksy - Obora - Okna - Žďár - Kruh - Houska - Tubož - Ráj - Kokořín +- Dobřeň - Střezivojice - Blatce - Ždírec - Tachov - Doksy (cca 52 km).**

Obrázek 3: Turistická mapa



Obrázek 4: Cyklomapa



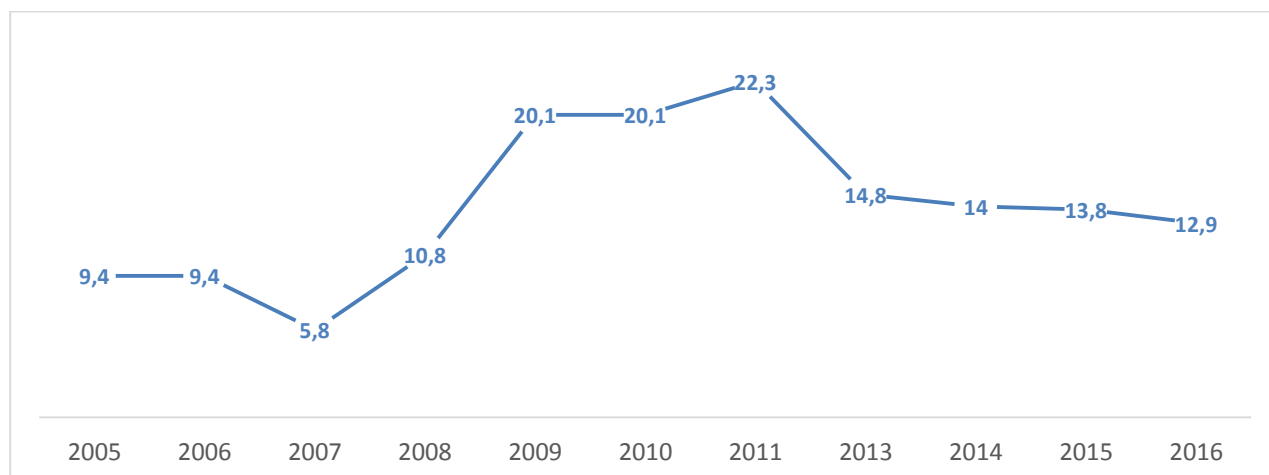
Trh práce

Míra nezaměstnanosti

Míra registrované nezaměstnanosti v Oknech od roku 2011 pozvolna klesá. Nejvyšší míra nezaměstnanosti byla v obci zaznamenána v roce 2011 a to celých 22,3 %. Naopak nejnižší míra nezaměstnanosti byla v letech 2005 a 2006, kdy činila 9,4 %.

K lednu roku 2016 byla míra nezaměstnanosti 12,9 % a bylo evidováno 19 uchazečů o zaměstnání.

Graf 4: Vývoj nezaměstnanosti



Zdroj: vdb.czso.cz

Obyvatelé v aktivním věku

V obci Okna žilo k poslednímu Sčítání lidu, domů a bytů 143 obyvatel v produktivním věku, což činilo 48,47 % obyvatelstva.

Ekonomicky aktivní obyvatelstvo

V roce 2011 žilo v obci podle údajů SLDB 143 ekonomicky aktivních obyvatel, což činilo 48,47 %. Z toho 116 osob bylo zaměstnaných nebo samostatně výdělečně činných, 27 bylo nezaměstnaných. V obci žilo 45 studentů a učňů a 66 důchodců. Ekonomicky aktivní obyvatelstvo obce tvořilo tedy zhruba 48,47 %, z nichž zaměstnaných bylo 81,12 % obyvatel.

Tabulka 8: Ekonomická situace v obci k roku 2011

	Celkem	Muži	Ženy
Ekonomicky aktivní	143	160	149
Zaměstnaní	116	65	51
Nezaměstnaní	27	12	15
Ekonomicky neaktivní	146	71	75
- z toho studenti	45	27	18
- z toho důchodci	66	25	41
Osoby s nezjištěnou ekonomickou aktivitou	20	12	8

Zdroj: vdb.czso.cz

Dojíždka do zaměstnání

Obyvatelé obce byli nuceni za svou práci dojíždět. V roce 2011 vyjíždělo za prací 25,17 % obyvatelstva, tj. 36 občanů ze 143 ekonomicky aktivních. 8 obyvatel vyjíždělo do jiné obce okresu, 1 osoba do jiného okresu, 25 do jiného kraje a 1 osoba do zahraničí.

Pro srovnání v roce 2001 dojíždělo za prací 71,94 % obyvatelstva. Ekonomicky aktivní obyvatelstvo obce činilo cca 48,26 %, z toho zaměstnaných bylo 124 občanů (89,21 %).

Pracovní příležitosti v obci

V Oknech jsou nabízeny pracovní příležitosti v zemědělství a to zhruba 4 pracovní místa, v obchodech také 4 pracovní místa, 7 míst ve veřejně prospěšných pracích, 7 míst v řemeslné výrobě, 15 míst ve školství a 2 místa ve službách. – obsazeny nebo nabízeny

KLADY

- *ubytovací a stravovací provozovny*
- *Turistické trasy*
- *Klesající míra nezaměstnanosti*

ZÁPORY

-

4. Infrastruktura

Technická infrastruktura

Zásobování elektrickou energií

Obec je napojena k v soustavě 35 kV, které je vedeno venkovním vedením z rozvodny Doksy.

Zásobování pitnou vodou

Kapacita zdroje vody je vyhovující s rezervou. Vodojem Luka je s ohledem na napojení dalšího spotřebiště malý a je třeba vybudovat nový vodojem. Vodovodní potrubí vyžaduje časté opravy, v současné době vypracovává SVS a.s. projekt na rekonstrukci vodovodního potrubí.

Plynofikace

Obec není plynofikována

Kanalizace a čištění odpadních vod

Na území obce nejsou vodohospodářsky významné vodní nádrže. V jižní části obce se nachází požární nádrž o rozměrech 20x30 m.

V obci není vybudována veřejná kanalizace ani ČOV. Splaškové odpadní vody jsou likvidovány buď v septicích s odvodem do vodoteče nebo se vsakováním, nebo jsou likvidovány v žumpách s odvozem odpadních vod do ČOV Staré Splavy.

Dešťové vody jsou odváděny systémem struh, příkopů a propustků do vodoteče nebo se vsakují do terénu.

Likvidace komunálního odpadu

Zneškodňování odpadů, jichž je obec Okna původcem, bude nadále zajišťovat pověřená firma, která má povolení nakládat s ostatními i nebezpečnými odpady. Z komunálního odpadu se nadále budou separovat sklo, plasty, papír a nebezpečný odpad.

Na území obce Okna není žádná skládka odpadů. Odstraňování černých skládek je řešeno v rámci rozpočtu obce.

Telekomunikace

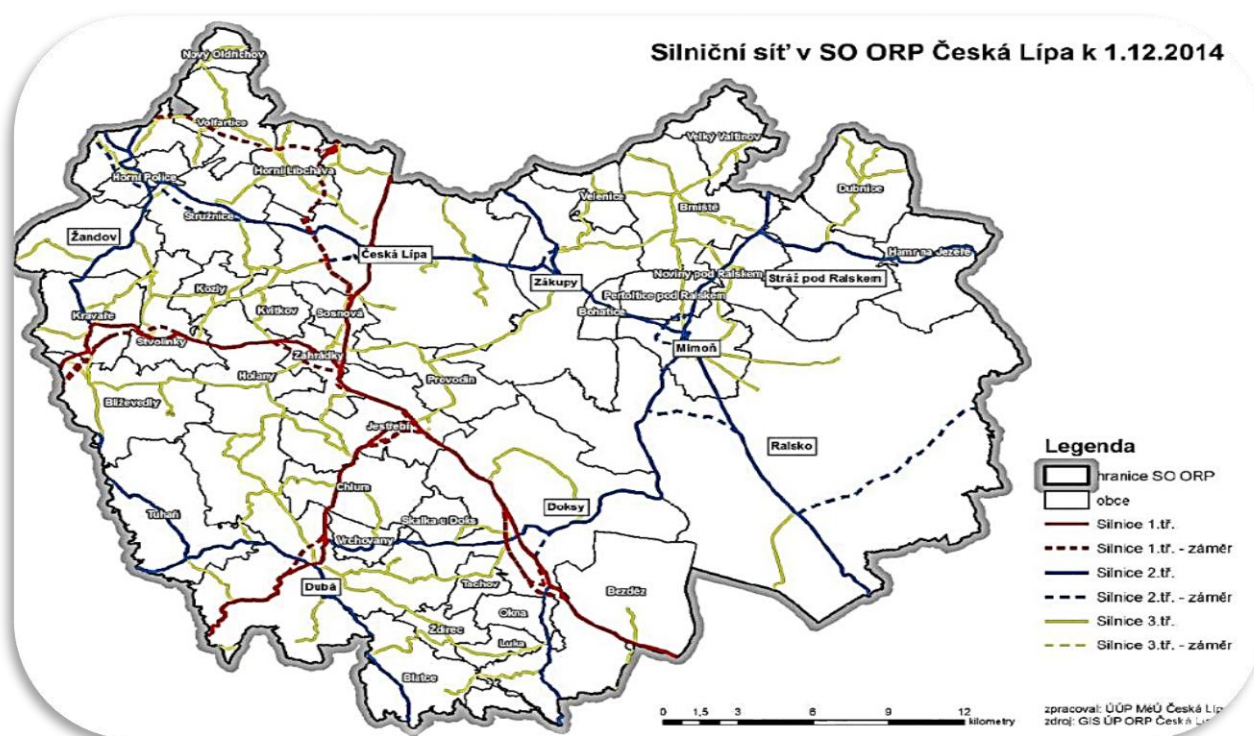
Obec je pokryta mobilními operátory. Je zde dobrý přípoj jak k telefonu, mobilního telefonu tak i k internetu.

Dopravní infrastruktura

Silnice v obci

Okny prochází silnice druhé třídy II/273, poblíž obecního úřadu je autobusová zastávka.

Obrázek 5: Silniční síť SO ORP Česká Lípa



Železniční trať

Obcí prochází železnice a je zde i železniční stanice na železniční trati Bakov nad Jizerou – Jedlová, kde zastavují osobní vlaky Česká Lípa – Bakov nad Jizerou.

Místní komunikace a parkovací místa

Obcí prochází místní komunikace v délce 5 kilometrů. Stav komunikace je ucházející, jen část této komunikace je nutno opravit.

Dopravní obslužnost

Obec má dobré dopravní spojení. Silniční spojení zajišťuje silnice I/38 z Bělé pod Bezdězem do Doks. Okna leží v blízkosti tohoto silničního tahu.

Z obce se obyvatelé mohou pomocí meziměstské autobusové dopravy dopravit do spádového města Doksy. Ve všední den jezdí autobusy 9x denně. V sobotu, neděli a státem uznané svátky žádné spoje nejedí.

Do České Lípy se občané dostanou pouze pomocí vlakové dopravy. Přes celý týden jezdí zhruba 8 spojů denně.

Dostupnost spádových sídel a krajského města

Spádové město pro obec Okna slouží město Doksy, které leží 5,3 kilometrů od obce.

Tabulka 9: Dostupnost spádových sídel a krajského města

<i>Doksy</i>	5,3 km
<i>Praha</i>	90 km
<i>Liberec</i>	75 km
<i>Česká Lípa</i>	23,8 km
<i>Nový Bor</i>	31 km
<i>Mladá Boleslav</i>	26 km
<i>Mnichovo Hradiště</i>	40,7 km
<i>Ústí nad Labem</i>	62 km

KLADY

- *Kvalitní technická infrastruktura*
- *Dobrá dopravní obslužnost*

ZÁPORY

- *Část MK nutno opravit*
- *Není vybudována veřejná kanalizace*

5. Vybavenost

Bydlení

V obci se nenachází žádné sociální bydlení.

V obci bylo od roku 2001 – 2012 celkem 7 dokončených bytů, z toho všech 7 bytů bylo dokončeno v rodinných domech. V bytových domech nebyl dokončen žádný byt. Celkem 27 objektů je určeno k individuální rekreaci, z toho je 27 chalup z celkovým počtem 108 lůžek.

Tabulka 10: Bytový fond za rok 2011

Byty v domech celkem	z toho		Obydlené byty v domech celkem	z toho		Neobydlené byty celkem	z toho	
	rodinné domy	bytové domy		rodinné domy	bytové domy		rodinné domy	bytové domy
135	100	32	110	79	28	25	21	4

Tabulka 11: Domovní fond za rok 2011

Domy celkem	z toho		Obydlené domy celkem	z toho		Neobydlené domy s byty celkem
	rodinné domy	bytové domy		obydlené rodinné domy	obydlené bytové domy	
93	83	7	76	66	7	17

Tabulka 12: Bytový fond – právní důvod užívání bytu za rok 2011

z toho podle právního důvodu užívání			
ve vlastním domě	v osobním vlastnictví	nájemní	družstevní
54	3	11	22

Tabulka 13: Obydlené domy

z toho podle období výstavby						obydlené domy celkem	z toho podle technického vybavení			
1919 a dříve	1920 - 1970	1971 - 1980	1981 - 1990	1991 - 2000	2001 - 2011		přípoj na kanalizační síť	vodovod	plyn	ústřední topení
19	21	12	10	5	9	76	0	67	5	48

Školství a vzdělávání

V obci funguje základní škola a mateřská škola. Její součástí je také školní družina a školní jídelna.

Základní škola

V základní škole se vzdělávají děti v 1. - 5. ročníku ve čtyřech třídách. Celkem školu navštěvuje 51 dětí. V dalších letech se počet dětí bude zvyšovat. Důvodem je naplněnost mateřské školy a také vzrůstající zájem o docházku do školy z okolních měst a obcí. Kapacita 60 žáků bude ve školním roce 2016 / 2017 naplněna a škola bude žádat o navýšení kapacity.

Škola spolupracuje s dalšími malotřídními a venkovskými školami regionu Českolipska a Novoborska. Účastní se sportovních a uměleckých soutěží a přehlídek.

Při základní škole funguje školní družina, která je v provozu denně do 16. 30 hodin. Školní družinu navštěvuje většina dětí. V rámci ŠD funguje řada zájmových kroužků, které často vedou rodiče dětí (modelářství, jóga, muzikoterapie, vaření, florbal, aj.).

Mateřská škola

Mateřská škola má dvě oddělení. V prvním oddělení je kapacita 28 dětí a každoročně je naplněna. První oddělení sídlí ve vilce se zahradou. V září 2015 bylo otevřeno druhé oddělení – lesní školka. Kapacita lesní školky je 20 dětí a je také naplněna. Lesní školka sídlí na zahradě ZŠ, zázemí má v maringotkách a týpí.

Základní a mateřská škola v roce 2016 nabízí 18 pracovních míst, z tohoto počtu je 10 zaměstnanců místních.

Do školy a školky dochází děti z Oken, Luk, Žďáru, Ždírcce, Kruhu, Housky, Bezdězu, Blatců, Obory, Doks, Tachova. Škola má pět ročníků ve dvou třídách.

Z hlediska plánované výstavby rodinných domů v obci se očekává další pozvolný nárůst dětí a proto má obec v plánu rozšíření stávajících kapacit MŠ přebudováním současné kuchyně s jídelnou na další učebnu a vybudování kuchyně s jídelnou z vedlejšího objektu (stodoly).

Zdravotnictví

V obci se nenachází žádná zdravotnická zařízení. Obyvatelé proto musí dojíždět do okolních obcí a měst. Obec ani do budoucna nepředpokládá vznik zdravotnických zařízení.

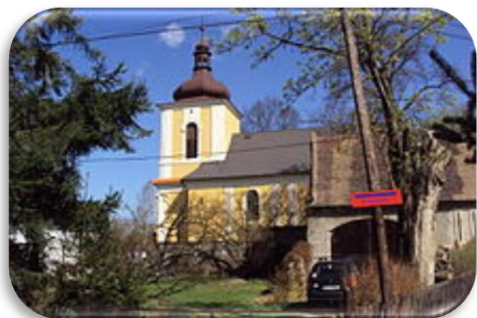
Zákonný dojezdový limit 20 minut při výjezdech Zdravotnické záchranné služby do obce Okna je splněn.

Sociální péče

V obci se nenachází žádná sociální zařízení. Obyvatelé proto musí dojíždět do okolních obcí a měst. Obec ani do budoucna nepředpokládá vznik sociálních služeb a organizací.

Kultura

Obrázek 6: Kostel Nanebevzetí P. Marie



strom Moruše bílá v Oknech.

Nejvýznamnější památkový objekt v obci představuje farní kostel Nanebevzetí Panny Marie ze 14. století. Původně gotická stavba byla zásadně přestavěna v 18. století. Dodnes je zachovaný zvon z roku 1594.

V jihovýchodním sousedství kostela roste památný

Kulturní a sportovní akce

Mezi nejznámější a každoročně pořádané akce patří Oslavy masopustu, Pašijové hry, Fotbalové turnaje, Pálení čarodějnic, Oslavy svátku dětí, vánoční zpívání v kostele a Zahradní slavnosti.

Obrázek 7: Masopust 2011



Sport a tělovýchova

Sportovní hřiště TJ Okna se nachází v jižní části obce. V obci se dále nachází Multifunkční hřiště, dětské hřiště a malé fotbalové hřiště. V budově obecního úřadu se nachází víceúčelová místnost, která je využívána také jako tělocvična. Tyto prostory využívá škola i občané – cvičení pro ženy, hraní stolního tenisu, ...

Obrázek 8: Víceúčelová místnost



Zdroj: Obec Okna

KLADY

- *ZŠ a MŠ v obci*
- *Kulturní památky*
- *Sportovní a kulturní vyžití*

ZÁPORY

- *Nutnost dojíždění za zdravotní péčí*
- *Nutnost dojíždět za sociálními službami*

6. Životní prostředí

Stav životního prostředí

Obec Okna leží v průměrné výšce 282 metrů nad mořem. Celková katastrální plocha obce je 567 ha, z toho orná půda zabírá 67 %. Lesy zabírají pouze kolem jedné desetiny katastru obce.

V obci se nenachází žádné plochy Brownfields ani není obec ekologicky zatížena.

Ochrana životního prostředí

Obec Okna leží západně od hory Bezděz, na planině, která se protahuje ze severu na jih. Na východní straně místa se nacházejí dva kamenolomy. Podnebí je všeobecně sychravé, vlhké. Okolí Oken zavodňuje potok, který pramení jižně od obce na louce u dráhy – „Luční potok“.

Na území obce se nenachází památkově chráněné území. Dále obce není evropsky významnou lokalitou ani ptačí oblastí. Na území také není vymezen žádný prvek územního systému ekologické stability.

Půda

Koeficient ekologické stability vyjadřuje poměr mezi přírodně stabilními plochami (jako jsou lesy, zahrady atd.) a plochami zastavěnými či intenzivně zemědělsky obdělávanými (tzv. nestabilními). Vyšší hodnota koeficientu obecně značí příznivější stav, hodnota nižší než 1 znamená nevyváženou (nestabilní) krajinu. V obci Okna dosahuje koeficient hodnoty 0,29.

Tabulka 14: Výměry půdy v obci pro rok 2013

<i>Celková výměra</i>	<i>Zemědělská půda</i>	<i>Orná půda</i>	<i>Zahrady</i>	<i>Ovocné sady</i>	<i>Travní porosty</i>	<i>Lesní pozemky</i>	<i>Vodní plochy</i>	<i>Zastavěné plochy</i>	<i>Ostatní plochy</i>
566 ha	398 ha	379 ha	5 ha	0 ha	14 ha	75 ha	34 ha	11 ha	49 ha

Zdroj: <http://www.risy.cz/cs/vyhledavace/obce/detail?zuj=561959>

KLADY

- *Kvalitní Životní prostředí*
- *Větší plocha lesů*
- *Relativně čisté ovzduší bez znečištění*
- *Neexistence významných ekologických zátěží*

ZÁPORY

7. Správa obce

Obecní úřad a kompetence obce

Obec má jednoho zaměstnance.

Obec Okna vznikla jako územní samosprávná jednotka v souladu s § 1 a § 2 zákona č. 367/1990 Sb., o obcích, v platném znění ke dni 23. 11. 1990 a dle § 4 tohoto zákona vystupuje v právních vztazích svým jménem a nese odpovědnost z těchto vztahů vyplývajících. Je tedy právnickou osobou ve smyslu § 18 odst. 2 písm. c) zák. č. 40/1964 Sb., občanského zákoníku, v platném znění.

Posláním obce je zajištění veřejné správy na svém území, případně výkon státní správy, za podmínek stanovených zákony.

Výkon samostatné působnosti: je v souladu s právním řádem ČR, kdy obec jako nezávislý právní subjekt rozhoduje samostatně. Do této činnosti může stát zasáhnout pouze v případě, že došlo k porušení zákona ČR. Výkon samostatné působnosti je zajišťován především volenými zástupci (zastupitelstvo obce, starosta, zástupce starosty).

Výkon přenesené působnosti : (výkon státní správy) obec zajišťuje pouze v případě, že je jí tato působnost zákonem svěřena. V této činnosti je vázána nejen právním řádem ČR, ale i řídicími akty nadřízených orgánů (vztah nadřízenosti a podřízenosti).

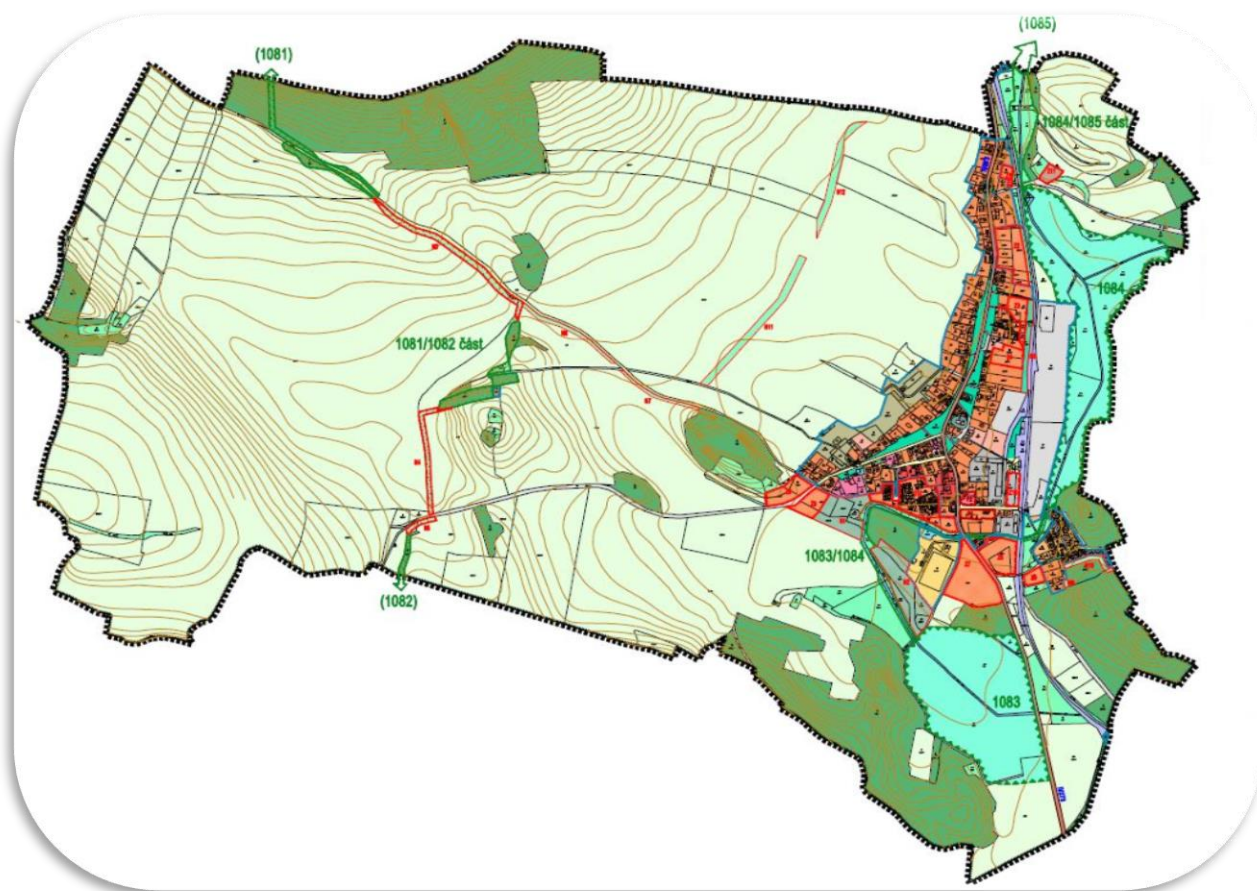
Základní působnost obce ve vztahu k občanům

Samostatná působnost:

Schvalování programu rozvoje územního obvodu obce a provádění kontroly jeho plnění, hospodaření majetkem obce, sestavování rozpočtu obce, stanovení druhů a sazeb místních poplatků podle zákona č. 565/1990 Sb. o místních poplatcích, rozhodování o vyhlášení místního referenda a realizace jeho výsledků, volba, zřizování a ustanovování orgánů obce, rozhodování o členství obce v dobrovolném svazku obcí a ve sdruženích obcí s mezinárodním prvkem, úkoly v oblasti školství, sociální péče, zdravotnictví a kultury (s výjimkou výkonu státní správy), místní záležitosti veřejného pořádku včetně rozhodování o přestupcích, čistota obce, odvoz domovních odpadů a jejich nezávadná likvidace, zásobování vodou, odvádění a čištění odpadních vod, ukládání sankcí podle zákona o obcích, udělování čestného občanství obce, zajišťování hospodářského, sociálního a kulturního rozvoje ve svém územním obvodu, ochrana a tvorba zdravého životního prostředí.

Strategické dokumenty obce

Obrázek 9: Územní plán Okna



Zdroj: www.obecokna.cz

Limity územního plánu

Ochrana kulturních hodnot, Zemědělský půdní fond, Ochrana přírody a krajiny a ÚSES.

Hospodaření a majetek obce

Obec Okna má Finanční majetek k 31. 1. 2016 celkem 4.594.995,23 Kč. Dále vlastní SVJ ve výši 1.788.000 Kč a ČP Invest 729.618,57 Kč.

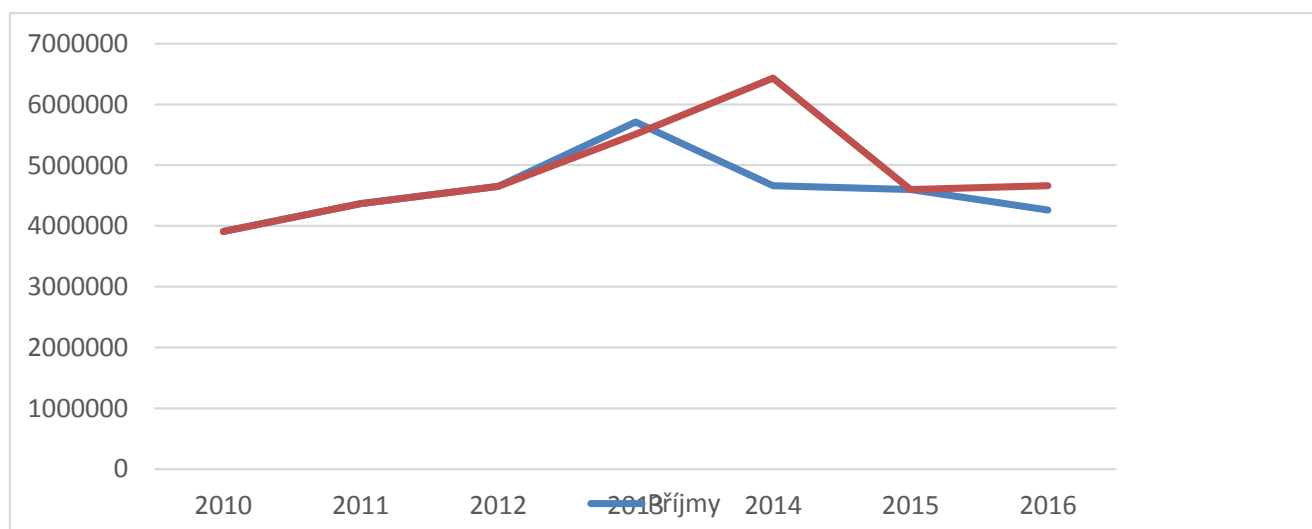
Obec má příjmy z pronájmu nemovitostí, pozemků a bytů.

Příspěvkovou organizací obce je Základní škola a Mateřská škola.

Tabulka 15: Hospodaření obce v letech 2008 – 2015

	Příjmy	Výdaje
2010	3.911.200 Kč	3.911.200 Kč
2011	4.367.000 Kč	4.367.000 Kč
2012	4.651.000 Kč	4.651.000 Kč
2013	5.710.400 Kč	5.510.550 Kč
2014	4.662.000 Kč	6.432.000 Kč
2015	4.600.000 Kč	4.600.000 Kč
2016	4.262.200 Kč	4.662.200 Kč

Graf 5: Hospodaření obce 2008 - 2015



Zdroj:

Tabulka 16: Přijaté dotace 2010 - 2015

Účel dotace	Získaná částka
2011	
Sčítání lidu	1.584 Kč
Transfery ze SR	136.500 Kč
Rozšíření knihovny	30.000 Kč
VPP ÚP	144.000 Kč
VPP ÚP	32.000 Kč
Májové cyklotoulky a stanování PO ZŠ	5.000 Kč
Hospodaření v lesích	30.600 Kč
Výměna oken PO ZŠ	491.841 Kč
2012	
Volby do zastupitelstev krajů	17.730 Kč
VPP ÚP	192.000 Kč
Škola z okny dokořán ZŠ	166.276,80 Kč
Po stopách sněžného muže PO ZŠ	16.000 Kč
Hospodaření v lesích	57.392 Kč
Společně do Vysokých Tater PO ZŠ	10.000 Kč
Transfery ze SR	134.000 Kč
Vybudování fotbalového hřiště pro děti	280.000 Kč
2013	
Volby prezidenta ČR	27.285,20 Kč
Volby do PS	22.500 Kč
Transfery ze SR	54.400 Kč
Odborné ošetření stromů	400.000 Kč
VPP ÚP	492.936 Kč

<i>Po stopách sněžného muže PO ZŠ</i>	<i>15.000 Kč</i>
<i>Inkluze na malotřídce PO ZŠ</i>	<i>100.000 Kč</i>
<i>Oprava chodníků u budovy ZŠ</i>	<i>200.000 Kč</i>
2014	
<i>Volby do EP</i>	<i>16.831,30 Kč</i>
<i>Volby Senát</i>	<i>22.000 Kč</i>
<i>Transfery ze SR</i>	<i>54.400 Kč</i>
<i>VPP ÚP</i>	<i>68.253,60 Kč</i>
<i>VPP ÚP</i>	<i>386.770,40 Kč</i>
<i>Inkluze na malotřídce PO ZŠ</i>	<i>1.448 Kč</i>
2015	
<i>Transfery ze SR</i>	<i>54.800 Kč</i>
<i>Hospodaření v lesích</i>	<i>22.800 Kč</i>
<i>Hospodaření v lesích</i>	<i>12.800 Kč</i>
<i>Lesní třída MŠ</i>	<i>60.000 Kč</i>
<i>Zvyšování kvality ve vzdělávání</i>	<i>459.422,45 Kč</i>
<i>Zvyšování kvality ve vzdělávání</i>	<i>81.074,55 Kč</i>
<i>VPP ÚP</i>	<i>92.828,85 Kč</i>
<i>VPP ÚP</i>	<i>526.032,15 Kč</i>
<i>VPP ÚP</i>	<i>14.624,78 Kč</i>
<i>VPP ÚP</i>	<i>68.376,22 Kč</i>

Tabulka 17: Celková částka získaných dotací

ROK	získaná částka
<i>2011</i>	<i>871.525 Kč</i>
<i>2012</i>	<i>873.398,8 Kč</i>
<i>2013</i>	<i>1.312.121,2 Kč</i>
<i>2014</i>	<i>549.703,3 Kč</i>
<i>2015</i>	<i>1.392.759 Kč</i>
CELKEM	4.999.507,3

Bezpečnost

Míra kriminality

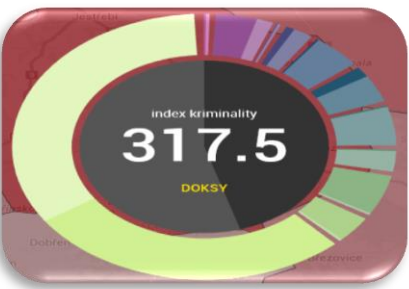
Index kriminality v obvodním oddělení Doksy, kam obec Okna spadá, dosahoval v měsíci prosinec 2015 hodnoty 11,1. Index kriminality vyjadřuje počet trestných činů na 1000 obyvatel.

Toto obvodní oddělení zahrnuje území při rozloze 300 Km² s počtem 10 835 obyvatel.

Za období od prosince 2014 do prosince 2015, eviduje toto oddělení index kriminality 317.5, přičemž bylo zjištěno 344 trestných činů v oblasti své působnosti, z toho 45 % bylo objasněných. Z jednotlivých druhů trestných činů vykazují nejvyšších hodnot majetkové činy.

Celkovou úroveň kriminality lze obtížně kvantifikovat (data jsou publikována souhrnně za celý spádový obvod OO PČR Doksy). Trestní činnosti za obvodní oddělení znázorňuje následující tabulka.

Tabulka 18: Trestné činy - obvodní oddělení Doksy, prosinec 2014 – prosinec 2015

OBEC	Zjištěno TČ	Objasněno TČ	%	Trestné činy	Poměr
Doksy	344	156	45	Vraždy	0
				Násilné činy	26
				Mravnostní činy	3
				Krádeže vloupáním	54
				Krádeže prosté	113
				Majetkové činy	198
				Ostatní činy	46
				Zbývající činy	45
				Hospodářské činy	26

Zdroj: <http://www.mapakriminality.cz/>

Integrovaný záchranný systém

Obec nemá obecní policii, úkoly obecní policie vykonává Městská policie Doksy. Dále je obec pokryta integrovaným záchranným systémem Libereckého kraje.

Živelné ohrožení

Nejvýznamnější živelné ohrožení představují záplavy. Obec má zpracován Digitální povodňový plán Mikroregionu Podralsko, který byl zpracován za finanční podpory v rámci Operačního programu Životní prostředí, oblasti podpory 1.3 Omezování rizika povodní. Plán je zpracován v souladu s vodním zákonem č. 254/2001 Sb. a odpovídá metodickému pokynu (2009) pro tvorbu digitálních povodňových plánů Ministerstva životního prostředí ČR. Povodňové plány jsou využitelné i pro občany jednotlivých obcí ke zjištění informací například o záplavovém území.

Varování obyvatel před nebezpečím

Po zkušenostech s velkou vodou z let minulých byl v 9 městech a obcích Mikroregionu Podralsko realizován projekt Varovný systém ochrany před přírodními živly. Projekt umožní lepší protipovodňovou ochranu obyvatel ve městech a obcích podél Ploučnice a dalších vodních toků Obce a města, zúčastněné v tomto projektu, byly vybaveny moderní technikou, která obce a města upozorní na blížící se povodňové nebezpečí a přispěje k bezpečnosti jejich obyvatel a majetku.

Vnější vztahy a vazby

Obec Okna je členem Mikroregionu Podralsko, Dobrovolného Svazku obcí Máchův kraj, Sdružení obcí Libereckého kraje a je na území LAG Podralsko z.s.



Mikroregion Podralsko

V současné době je v Mikroregionu Podralsko dobrovolně sdruženo 24 obcí náležejících převážně do Libereckého kraje, s přesahem do kraje Středočeského. Předmětem činnosti je koordinace nejen společného postupu při realizaci záměrů ve městech a obcích ale také společného zapojování občanů mikroregionu do dění v tomto území a do jejich společného rozhodování.



Dobrovolný Svazek obcí Máchův kraj

Předmět činnosti svazku je následující: rozvoj cestovního ruchu založený na atraktivnosti oblasti, rozvoj sportovních a kulturních aktivit, všeobecná ochrana životního prostředí, publikační a propagační činnost, atd. Ve svazku obcí Máchův kraj je v současné době 17 obcí.



Sdružení obcí Libereckého kraje

Sdružení obcí Libereckého kraje bylo založeno počátkem roku 1996. Postupně se členy sdružení stalo na 40 obcí a měst z okresů Česká Lípa, Jablonec nad Nisou, Liberec, Semily a Děčín. Prvotní cíle - koordinace postupů a prosazování zájmů zakladatelů při privatizačních procesech, zastupování zájmů zakladatelů vůči různým institucím, výměna názorů a zkušeností mezi představiteli obcí, projekty zaměřené na prezentaci obcí a regionu, ...



LAG Podralsko z. s.

Občanské sdružení LAG Podralsko vzniklo 31. května 2004. Hlavním úkolem je celkový rozvoj regionu Podralsko, a to především na principech iniciativy Evropské unie LEADER. LEADER je společná iniciativa Evropské unie zaměřená k posílení venkovského prostoru, je postavená na těchto znacích: Každý region má svoje specifika, která mohou být při správném využití jeho šancemi. Nejlepší znalost regionu mají ti, kteří v něm bydlí a působí.

KLADY

- *Většinou vyrovnaný rozpočet*
- *Dotační příležitosti*
- *Varovný systém*
- *Zapojenost ve svazcích*
- *Územní působnost LAG Podralsko*

ZÁPORY

- *Nebezpečí záplav*

A. 2 VÝCHODISKA PRO NÁVRHOVOU ČÁST

Zachyceny jsou **základní (klíčové) podněty** pro návrhovou část.

- ❖ Silné stránky rozvoje obce (pozitiva, rozvojové faktory)
- ❖ Slabé stránky (negativa, problémy)

Výroky jsou seřazeny od nejvíce závažných až po nejméně závažné.

Tabulka 19: SWOT analýza

SILNÉ STRÁNKY (pozitiva, rozvojové faktory)	SLABÉ STRÁNKY (negativa, problémy)
<ul style="list-style-type: none"> • Dobrá poloha obce • Bohatá historie • Postupný růst obyvatelstva • Kladný celkový přírůstek obyvatelstva • Pozitivní hodnota indexu stáří • Dobrá sociální situace • Úspěšnost v soutěži Vesnice roku • Zpravodaj obce • Veřejně dostupný internet • Ubytovací a stravovací možnosti • Turistické trasy • Klesající míra nezaměstnanosti • Kvalitní technická infrastruktura • Dobrá dopravní obslužnost • ZŠ a MŠ v obci • Kulturní památky • Sportovní a kulturní vyžití • Kvalitní Životní prostředí • Větší plocha lesů • Relativně čisté ovzduší bez znečištění • Neexistence významných ekologických zátěží • Většinou vyrovnaný rozpočet • Dotační příležitosti • Varovný systém • Zapojení ve svazcích obcí • Územní působnost LAG Podralsko 	<ul style="list-style-type: none"> • Méně než 1/2 ekonomicky aktivního obyvatelstva • Část MK nutno opravit • Chybějící veřejná kanalizace • Nutnost dojíždění za zdravotní péčí • Nutnost dojíždět za sociálními službami • Nebezpečí záplav
PŘÍLEŽITOSTI (výhled do budoucna)	HROZBY (výhled do budoucna)
<ul style="list-style-type: none"> • Zapojení mladých lidí do chodu obce • Snížení energetické náročnosti budov a veřejného osvětlení • spolupráce se zahraniční obcí 	<ul style="list-style-type: none"> • Zhoršující se stav nemovitostí, které zůstávají z důvodu špatných finančních možností bez oprav. • úbytek obyvatel stěhováním • Zánik MŠ a ZŠ

- | | |
|--|---|
| | <ul style="list-style-type: none">• <i>Odchod mladých, vzdělaných lidí do města</i> |
|--|---|

Obec Okna se řadí mezi menší obce dle počtu obyvatel nacházející se na území ORP. Obec vykazuje příznivý demografický vývoj, který dokládá i pozitivní hodnota indexu stáří. Do budoucna se předpokládá stálý nárůst počtu obyvatel, a to díky možnosti výstavby rodinných domů. Nachází se zde základní škola, mateřská škola, restaurace, ubytování, knihovna, atd. Obec je vybavena poměrně dobrou technickou infrastrukturou. Okna jsou členem Mikroregionu Podralsko, Dobrovolného svazku obcí Máchův kraj, Sdružení obcí Libereckého kraje a v neposlední řadě se nachází na území působnosti LAG Podralsko.

B. NÁVRHOVÁ ČÁST

B. 1 STRATEGICKÁ VIZE

Strategická vize rozvoje obce Okna je základní strategickou orientací deklarující čeho chce obec realizací rozvojové strategie v daném časovém horizontu (do roku 2020) dosáhnout. Přijatá vize obce Okna zní:

Obec Okna bude usilovat o zlepšení kvality života v obci.

B. 2 PROGRAMOVÉ CÍLE

PROGRAMOVÝ CÍL 1:

Rozvinutá technická infrastruktura a zdravé životní prostředí

PROGRAMOVÝ CÍL 2:

Rozvinutá základní občanská vybavenost a kultura

B. 3 OPATŘENÍ

Opatření 1.1: Zajištění kvalitní technické infrastruktury

Opatření 1.2: Kvalitní dopravní infrastruktura

Opatření 1.3: Zajištění zdravého životního prostředí

Opatření 2.1: Rekonstrukce budov ve vlastnictví obce

Opatření 2.2: Rozvoj volnočasových aktivit

B. 4 ROZVOJOVÉ AKTIVITY

PROGRAMOVÝ CÍL 1:

Rozvinutá technická infrastruktura a zdravé životní prostředí

Opatření 1.1: Zajištění kvalitní technické infrastruktury

Aktivity:

1.1.1 Nákup techniky

V letech 2017 – 2020 chce obec zakoupit techniku na likvidaci odpadů a údržbu obce za zhruba 700.000 Kč. Obec do budoucna uvažuje o nákupu kontejneru na svoz bioodpadu popřípadě technice na údržbu chodníků.

Stupeň rozpracovanosti k 1. 1. 2016: Záměr.

1.1.2 Zlepšení zázemí Obecního úřadu

V rozmezí let 2016 – 2017 bude provedena úprava pozemku a výstavba garáže u budovy místního Obecního úřadu. Odhadované náklady jsou prozatím vyčísleny na 250.000 Kč.

Stupeň rozpracovanosti k 1. 1. 2016: Na fasádu Obecního úřadu je připravena projektová dokumentace.

1.1.3 Oprava požární nádrže

V letech 2017 – 2018 proběhne oprava požární nádrže za předpokládané náklady 60.000 Kč

Stupeň rozpracovanosti k 1. 1. 2016: Záměr.

Opatření 1.2: Kvalitní dopravní infrastruktura

Aktivity:

1.2.1 Výstavba a rekonstrukce místních komunikací

V letech 2016 – 2020 proběhne oprava místních komunikací za zhruba 2.000.000 Kč.

Stupeň rozpracovanosti k 1. 1. 2016: Základní položkový rozpočet

Do roku 2020 by chtěla obec vybudovat komunikaci pro infrastrukturu rodinných domů. Odhadované náklady jsou 3.000.000 Kč. Do tohoto záměru se zainvestuje, až bude postavena většina domů.

Obec chce dále vybudovat autobusové zálivy za zhruba 600.000 Kč. Připravovaný záměr by se měl realizovat v letech 2018 – 2020.

Stupeň rozpracovanosti k 1. 1. 2016: Záměr

Opatření 1.3: Zajištění zdravého životního prostředí

Aktivity:

1.3.1 Úprava veřejného prostranství

Revitalizace obecní zeleně bude v obci probíhat dle potřeby od roku 2017 do roku 2020. Odhadované náklady jsou zhruba 200.000 Kč.

Před budovou Základní školy proběhne úprava veřejného prostranství. Realizace tohoto záměru bude v roce 2018 za zhruba 500.000 Kč.

Stupeň rozpracovanosti k 1. 1. 2016: Záměr

PROGRAMOVÝ CÍL 2:

Rozvinutá základní občanská vybavenost a kultura

Opatření 2.1: Rekonstrukce budov ve vlastnictví obce

Aktivity:

2.1.1 Rekonstrukce Obecního úřadu

V letech 2018 dostane budova Obecního úřadu novou střechu i fasádu za zhruba 1.000.000 Kč. Obecní úřad také změní v letech 2017 – 2020 způsob vytápění za 300.000 Kč.

Stupeň rozpracovanosti k 1. 1. 2016: Záměr.

2.1.2 Rekonstrukce Mateřské školy

Budova Mateřské školky bude rozšířena o kuchyň a jídelnu. V rámci tohoto záměru bude i drobně navýšena kapacita, z důvodu připravované výstavby Rodinných domů v obci. Tento záměr se bude realizovat v letech 2017 – 2018 za 5.000.000 Kč.

Stupeň rozpracovanosti k 1. 1. 2016: Na tento záměr je připravena projektová dokumentace, březen 2016 bude podána žádost o stavební povolení.

Opatření 2.2: Rozvoj volnočasových aktivit

Aktivity:

2.2.1 Zlepšení zázemí dětského hřiště

V roce 2016 proběhne výměna hracích prvků na místním dětském hřišti za zhruba 60.000 Kč.

Stupeň rozpracovanosti k 1. 1. 2016: Finanční rozpočet

B. 5 REKAPITULACE NÁVRHOVÉ ČÁSTI

Pozn.: Jedná se o akce, které obec plánuje realizovat v letech 2015-2020 (v návaznosti na finanční situaci a úspěšnost při čerpání dotačních prostředků).

Programový cíl 1:

Rozvinutá technická infrastruktura a zdravé životní prostředí

Tabulka 20: Indikátory naplnění cíle 1

Opatření	Aktivita
1.1 Zajištění kvalitní technické infrastruktury	1.1.1 Nákup techniky 1.1.2 Zlepšení zázemí Obecního úřadu 1.1.3 Oprava požární nádrže
1.2 Kvalitní dopravní infrastruktura	1.2.1 Výstavba a rekonstrukce místních komunikací
1.3: Zajištění zdravého životního prostředí	1.3.1 Úprava veřejného prostranství

Programový cíl 2:

Rozvinutá základní občanská vybavenost a kultura

Tabulka 21: Indikátory naplnění cíle 2

Opatření	Aktivita
2.1: Rekonstrukce budov ve vlastnictví obce	2.1.1 Rekonstrukce Obecního úřadu 2.1.2 Rekonstrukce Mateřské školy
2.2: Rozvoj volnočasových aktivit	2.2.1 Zlepšení zázemí dětského hřiště

B. 6 ZÁSOBNÍK AKTIVIT

Pozn.: Jedná se o akce, které budou s největší pravděpodobností financovány po roce 2020. O zařazení těchto akcí k dřívějšímu financování bude rozhodovat momentální finanční situace obce.

B. 7 PODPORA REALIZACE PROGRAMU

B. 7.1 Způsob realizace PRO

V Programu rozvoje obce Okna na období 2015 – 2020 byly vymezeny nejen programové cíle, ale i určité aktivity včetně předpokládaných termínů realizace a nákladů. Cílem dokumentu je, aby byl „živý“, sloužil k rozvoji obce a pomohl při čerpání dotací. Schválením Programu rozvoje obce byla ukončena zpracovatelská fáze. Případné změny v průběhu realizace aktivit projedná a schválí zastupitelstvo obce. Jednotlivé aktivity budou realizovány prostřednictvím konkrétních projektů.

B. 7.2 Monitoring realizace PRO

Monitoring realizace PRO provádí zastupitelstvo obce Okna na základě zjištění pracovní skupiny na svých pravidelných veřejných zasedáních. K monitoringu budou zejména shromažďovány informace o průběhu realizace dílčích aktivit jednotlivých opatření a programových cílů. Každoročně bude vyhodnocen Akční plán obce Okna. Shromážděné informace budou součástí zápisu ze zasedání zastupitelstva obce.

B. 7.3. Způsob aktualizace PRO

Program rozvoje obce je živým dokumentem, který je nutné revidovat, případně aktualizovat dle průběhu realizace jeho dílčích částí. Aktualizace celého dokumentu proběhne nejpozději v roce 2020. Dílčí revize dokumentu budou probíhat v případě potřeby, minimálně ke konci každého kalendářního roku. Změny PRO budou prováděny přímo do dokumentu. Výsledkem bude dokument s označením data, ke kterému se váže aktualizovaná verze. Aktualizace PRO a jeho změny budou schváleny zastupitelstvem obce Okna souběžně se schvalováním ročního rozpočtu.

B. 7.4 Způsob financování PRO

Základním zdrojem financování rozvojových aktivit jsou vlastní zdroje obce. Předpokládá se také možnost spolufinancování z veřejných rozpočtů (kraje, ČR, fondy EU). V průběhu naplňování PRO bude docházet k zpřesňování informací o možnostech finančních zdrojů na jednotlivé rozvojové aktivity, které budou součástí Akčního plánu.

B. 8 AKČNÍ PLÁN

Programový cíl 1:

Tabulka 22: Akční plán Programového cíle 1

Opatření	Aktivita	Časový harmonogram	Rozpočet projektu	Stav připravenosti
1.1 Zajištění kvalitní technické infrastruktury	1.1.1 Nákup techniky	2017 - 2020	760.000 Kč	Záměr
	1.1.2 Zlepšení zázemí Obecního úřadu	2016 - 2017	250.000 Kč	Záměr
1.2 Kvalitní dopravní infrastruktura	1.2.1 Výstavba a rekonstrukce místních komunikací	2016 - 2020	5.600.000 Kč	Záměr
1.3 Zajištění zdravého životního prostředí	1.3.1 Úprava veřejného prostranství	2017 - 2020	700.000 Kč	Záměr

Programový cíl 2:

Tabulka 23: Akční plán Programového cíle 2

Opatření	Aktivita	Časový harmonogram	Rozpočet projektu	Stav připravenosti
2.1 Rekonstrukce budov ve vlastnictví obce	2.1.1 Rekonstrukce Obecního úřadu	2018	1.300.000 Kč	Záměr
	2.1.2 Rekonstrukce Mateřské školy	2017 - 2018	5.000.000 Kč	Projektová dokumentace, rozpočet
2.2 Rozvoj volnočasových aktivit	2.2.1 Zlepšení zázemí dětského hřiště	2016	60.000 Kč	Finanční rozpočet

B. 9 KATALOG PLÁNOVANÝCH AKCÍ

V následujících tabulkách jsou uspořádány předpokládané akce v jednotlivých letech dle jejich konkrétnějšího názvu. Většina finančně náročných akcí bude realizována pouze v případě získání finančních prostředků z vhodných dotačních titulů. Počet akcí realizovaných v jednotlivých letech bude závislý na množství dostupných finančních prostředků.

Tabulka 24: Plánované akce 2016

Rok 2016		
Název akce	aktivita	Celkové náklady
Garáž u OÚ	1.1.2	250.000 Kč
Dětské hřiště	2.2.1	60.000 Kč
Oprava MK	1.2.1	2.000.000 Kč

Tabulka 25: Plánované akce 2017

Rok 2017		
Název akce	aktivita	Celkové náklady
Nákup techniky	1.1.1	700.000 Kč
Oprava Požární nádrže	1.1.1	60.000 Kč
Revitalizace zeleně	1.3.1	200.000 Kč
Kuchyň a jídelna v MŠ	2.1.2	5.000.000 Kč

Tabulka 26: Plánované akce 2018

Rok 2018		
Název akce	aktivita	Celkové náklady
Úprava zeleně u ZŠ	1.3.1	500.000 Kč
Rekonstrukce OÚ	2.1.1	1.000.000 Kč

Tabulka 27: Plánované akce 2019

Rok 2019		
Název akce	aktivita	Celkové náklady
Autobusové zálivy	1.2.1	600.000 Kč

Tabulka 28: Plánované akce 2020

Rok 2020		
Název akce	aktivita	Celkové náklady
Komunikace pro RD	1.2.1	3.000.000 Kč

Dále je uveden zásobník projektů, který zahrnuje:

- zbylé etapy akcí rozpracovaných v letech 2015 – 2020,
- nové akce, které ještě nebyly v letech 2015 – 2020 zařazeny.

Tabulka 29: Zásobník projektů

Zásobník projektů			
Název akce	aktivita	Celkové náklady	předpokládané náklady z rozpočtu obce v daném roce

ZDROJE

<http://www.mistopisy.cz/>

<http://www.ziveobce.cz/>

<http://www.severnicechy.info/>

<http://www.machuvkraj.cz/>

<http://obecokna.cz/>

<http://www.risy.cz/cs/>

<https://www.czso.cz/>

<http://www.solk.cz/>

<http://www.podratsko.info/>

SEZNAM TABULEK

<i>Tabulka 1: Základní údaje o obci</i>	6
<i>Tabulka 2: Veřejná správa</i>	6
<i>Tabulka 3: Přírůstek obyvatelstva</i>	9
<i>Tabulka 4: Struktura obyvatelstva</i>	11
<i>Tabulka 5: Obyvatelstvo podle nejvyššího dosaženého vzdělání k roku 2013</i>	11
<i>Tabulka 6: Hospodářská činnost rok 2014</i>	15
<i>Tabulka 7: Podnikatelské subjekty dle počtu zaměstnanců k 31. 12. 2014</i>	15
<i>Tabulka 8: Ekonomická situace v obci k roku 2011</i>	18
<i>Tabulka 9: Dostupnost spádových sídel a krajského města</i>	21
<i>Tabulka 10: Bytový fond za rok 2011</i>	22
<i>Tabulka 11: Domovní fond za rok 2011</i>	22
<i>Tabulka 12: Bytový fond – právní důvod užívání bytu za rok 2011</i>	22
<i>Tabulka 13: Obydlené domy</i>	22
<i>Tabulka 14: Výměry půdy v obci pro rok 2013</i>	27
<i>Tabulka 15: Hospodaření obce v letech 2008 – 2015</i>	29
<i>Tabulka 16: Přijaté dotace 2010 - 2015</i>	30
<i>Tabulka 17: Celková částka získaných dotací</i>	31
<i>Tabulka 18: Trestné činy - obvodní oddělení Doksy, prosinec 2014 – prosinec 2015</i>	32
<i>Tabulka 19: SWOT analýza</i>	35
<i>Tabulka 20: Indikátory naplnění cíle 1</i>	41
<i>Tabulka 21: Indikátory naplnění cíle 2</i>	41
<i>Tabulka 22: Akční plán Programového cíle 1</i>	44
<i>Tabulka 23: Akční plán Programového cíle 2</i>	44
<i>Tabulka 24: Plánované akce 2016</i>	45
<i>Tabulka 25: Plánované akce 2017</i>	45
<i>Tabulka 26: Plánované akce 2018</i>	45
<i>Tabulka 27: Plánované akce 2019</i>	45
<i>Tabulka 28: Plánované akce 2020</i>	46
<i>Tabulka 29: Zásobník projektů</i>	46

SEZNAM OBRÁZKŮ

<i>Obrázek 1: Poloha obce v rámci okresu Česká Lípa</i>	<i>7</i>
<i>Obrázek 2: Ukázka titulní strany zpravodaje leden 2016</i>	<i>13</i>
<i>Obrázek 3: Turistická mapa</i>	<i>16</i>
<i>Obrázek 4: Cyklomapa</i>	<i>17</i>
<i>Obrázek 5: Silniční síť SO ORP Česká Lípa</i>	<i>20</i>
<i>Obrázek 6: Kostel Nanebevzetí P. Marie</i>	<i>24</i>
<i>Obrázek 7: Masopust 2011.....</i>	<i>25</i>
<i>Obrázek 8: Víceúčelová místnost</i>	<i>25</i>
<i>Obrázek 9: Územní plán Okna</i>	<i>29</i>

SEZNAM GRAFŮ

<i>Graf 1: Růst obyvatelstva</i>	9
<i>Graf 2: Počet vystěhovaných a přistěhovaných osob.....</i>	10
<i>Graf 3: Počet narozených a zemřelých osob</i>	10
<i>Graf 4: Vývoj nezaměstnanosti.....</i>	17
<i>Graf 5: Hospodaření obce 2008 - 2015</i>	30