



První komunitní plánovací setkání

**Doplňk zadání k architektonické studii
nové budovy II. stupně ZŠ Okna**

**Výsledky veřejného plánovacího setkání k návrhu podoby nové
budovy II. stupně ZŠ Okna a jejích doplňků**

Budova II. stupně ZŠ Okna

Výsledky veřejného plánovacího setkání – doplněk zadání
architektonické studie nové budovy II. stupně ZŠ Okna
Podzim 2024



Zadavatel:

Obec Okna
Liberecký kraj
471 62
Květoslava Doubková (starostka obce)
starosta@obecokna.cz

Zpracovatel participace:

Mgr. Lukáš Hanus Ph.D.
Hanus konzultace a analýzy
Kanina 24
IČ 74164589
lukas.hanus@hanuska.net – kontaktní email pro veřejnost

Zpracovatel architektonické studie:

23studio | platforma architektů
Lobeč u Mělníka
ing. arch. Tereza Pustějovská
ing. arch. Jan Pustějovský

Partner projektu
ZŠ Okna
Okna 3, 471 62
Mgr. Iveta Myšková (ředitelka školy)
myskova.iveta@skolaokna.cz

Datum přípravy:

Podzim 2024

Poděkování

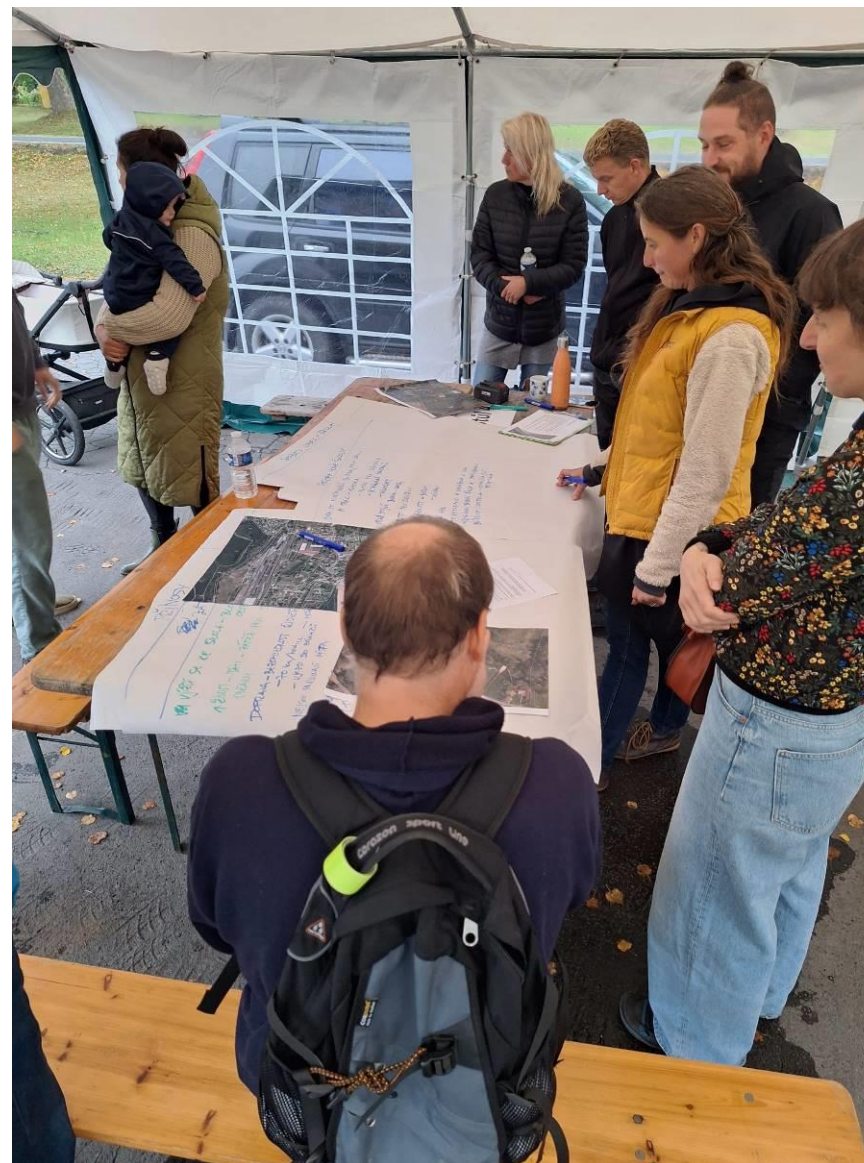
Rád bych touto cestou poděkoval všem účastníkům proběhlého plánovacího setkání za čas, který věnovali zamyšlení nad projektem nové budovy II. stupně ZŠ Okna. Jejich podněty jsou nenahraditelným vstupem do úvah o rozvoji školy i obce.

Poděkování patří starostce Květoslavě Doubkové, zastupitelstvu obce Okna, ředitelce ZŠ Okna Mgr. Ivetě Myškové, představitelům základní školy a Spolku rodičů a přátel ZŠ, MŠ a LMŠ Okna z.s.

Lukáš Hanus

vedoucí participace

lukas.hanus@gmail.com



Obsah

Obsah

Poděkování.....	4
Obsah	5
Úvod	6
Co se již stalo? Co se bude dít dále?	9
Harmonogram projektu	9
Jak číst a pracovat s dokumentem.....	10
Zadání architektonické studie.....	11
Přínosy školy obci Okna	13
1. Finanční přínos – škola přivádí do obecní pokladny finanční prostředky.	13
2. Škola nabízí pracovní místa.....	13
3. Kvalitní vzdělávání v místě bydliště	14
4. ZŠ Okna – Fenomén mikroregionu	14
5. Respektující prostředí ZŠ – spokojené děti.....	15
6. Škola pořádá kulturní akce.....	15
7. Existence školy podporuje dopravní obslužnost obce	16
8. Údržba a zvelebování obce aktivitami školy	16
9. Oživení obce – škola vytváří život v obci.....	17
10. Další přínosy školy obci Okna	17
Zátěže	18

Zátěže způsobené provozem školy	19
11. Dopravní ruch spojený s provozem školy	19
12. Parkování osobních automobilů	19
13. Ruch a hluk z areálu školy	20
14. Sousedské a komunitní spory o podobu ZŠ	20
15. Další zátěže spojené s provozem školy v obci.....	20
Podoba nové budovy školy	22
16. Prostorový a estetický soulad nové budovy s okolím obce	22
17. Analýza možností realizace projektu školy	23
18. Požadavky na vnitřní dispozici projektu školy	23
19. Požadavky na podobu vnějšího areálu školy spojené s realizací nové budovy školy.....	24
20. Multifunkční budova s nabídkou služeb pro veřejnost.....	24
21. Parkoviště K+R u vlakové zastávky.....	25
22. Další návrhy na podobu nové budovy školy	25
Další rozvoj školy a obce	27
Rozšíření návrhu o tělocvičnu, školní jídelnu a školní kuchyň	27
23. Veřejné sportoviště v areálu školy	28
24. Udržení přírodního rázu areálu školy i po revitalizaci.....	28
25. Parkoviště pro potřeby školy a hromadné dopravy.....	29
26. Další podněty týkající se rozvoje obce	29
Metoda zapojení veřejnosti.....	30
Záznamové archy z projednání 12.9.2024.....	38

Hlavní shrnutí

Veřejná plánovací setkání navštívilo více než 70 účastníků. U čtyřech pracovních stolů definovali v první části plánování přínosy a zátěže spojené s provozem školy. Z nich následně vyvodili závěry o tom, co by měl

1. obsahovat projekt nové budovy školy,
2. jaké další potřeby si může projekt nové budovy školy vyžádat.

Účastníci setkání mohli hlasovat o nejdůležitějších bodech diskuse, proto nyní víme, která témata byla pro příchozí nejdůležitější. Podobněji jsou body vysvětleny v textu. Nejvyšší prioritu účastníci určily u těchto oblastí:

60 prioritních bodů a více

- **Rozšíření návrhu projektu o tělocvičnu (společenského sálu), školní jídelnu a školní kuchyň** i s veřejným využitím. Podoba budovy (budov) umožňující budoucí proměnu na funkce potřebné pro obec.
- **Prostorový a estetický soulad nové budovy s okolím obce.** Projekt pohledově ani provozně neruší v obci. Samostatně stojící budova v severovýchodní (spodní) části areálu školy.
- **Škola je finančním přínosem** pro obec + vytváří pracovní místa pro místní obyvatele.

20 prioritních bodů a více

- Škola vytváří obci **dobrou pověst**. Obec je v mikroregionu známa především díky pověsti a reputaci základní školy. Škola je základem občanské vybavenosti obce, zhodnocuje obec.

- **Kvalitní vzdělávání v obci.** ZŠ Okna nabízí na úrovni mateřského školství volbu mezi tradiční a lesní školkou. V rámci výuky na základní škole přináší účastníkům projednání unikátní přístup k výuce, který je v mikroregionu ojedinělý. Pedagogický přístup si nachází stále více příznivců (škola má větší poptávku po umístění dětí, než jsou její kapacity) a zviditelňuje tak obec v širší krajské perspektivě.
- Je třeba **řešit dopravní ruch** (především v centru obce) spojený s provozem školy.
- Je třeba **vytvořit ekonomickou analýzu nákladů a přínosů** spojenou se projektem nové budovy školy.
- Je třeba řešit **parkování** návštěvníků školy – ideálně samostatným parkovištěm v blízkosti vlakové zastávky.
- Konkrétní požadavky na vnitřní dispozici budovy a areálu po umístění nové budovy (budov).

Další prioritní podněty

- **Multifunkční budova s nabídkou služeb pro veřejnost.** První rovinou je využitelnost jejích vnitřních prostor pro veřejnost (pronájem tělocvičny, dílen, laboratoří, multifunkčního sálu), druhou rovinou je využití budovy k jiným účelům, než jen školní vyučování. Ve chvíli, kdy nebude poptávka po službách základního školství, pak může budova zastat jinou funkci (domov pro seniory, dům s pečovatelskou službou atd.).
- **Veřejné sportoviště** v areálu školy.
- Udržení **přírodního rázu** areálu školy i po revitalizaci.
- Parkoviště pro potřeby školy a hromadné dopravy u vlakové zastávky. Parkoviště K+R u vlakové zastávky



Úvod

Představitelé obce Okna, zástupci ZŠ a MŠ Okna a zástupci Spolku rodičů a přátel ZŠ, MŠ a LMŠ Okna z.s. se na společném setkání v květnu roku 2024 domluvili na realizaci plánovacího setkání s cílem projednat zadání architektonické studie nové budovy II. stupně ZŠ Okna.

Realizátorem veřejného projednání je Mgr. Lukáš Hanus Ph.D., který se svou společností HanusKA (Hanus – konzultace & analýzy) realizuje dvoustupňové zapojení veřejnosti do návrhu nové podoby školy. Obec Okna rozhodnutím zastupitelstva obce objednala facilitační služby v hodnotě 20 tisíc korun, společnost HanusKA nabídla realizaci veřejného projednání v hodnotě 100 tis. korun jako sponzorský dar obci Okna a ZŠ Okna.

Cílem veřejného projednání bylo zpodrobnění zadání studie v parametrech, které zadalo zastupitelstvo obce Okna zpracovateli v únoru 2024. Cílem bylo stimulovat veřejnou diskusi, v níž by se vytvořila shoda mezi všemi aktéry nějak spojenými se základní školou v Oknech.

Tato zpráva je výsledkem prvního plánovacího setkání s veřejností, kterého se zúčastnilo více než 70 účastníků. Ve dvou kolech diskuse účastníci definovali podněty ve čtyřech kategoriích:

- 1. Přínosy školy obci**
- 2. Zátěže provozu školy v obci**
- 3. Podoba nové budovy školy**
- 4. Další rozvoj obce a školy**

Z prvních dvou kategorií byly potom ve společné diskusi odvozeny návrhy ke konkrétní podobě projektu, včetně možnosti jeho budoucího rozšíření v zadání. Koncovými zpracovateli podnětů jsou v tomto případě zpracovatelé studie (studio23 / platforma architektů), kteří podněty vypořádají ve variantních návrzích projektu. Schéma projednání bylo předem vyjednáno s představiteli obce Okna, ZŠ Okna i Spolku rodičů a přátel ZŠ, MŠ a LMŠ Okna z.s.

Každý definovaný bod v diskusi byl na plánovacím setkání podroben **hlasování, které určilo prioritu jeho řešení** pro zpracovatele studie. Plánovací setkání má doporučující charakter. Rozhodovací proces drží ve svých rukou zvolení zastupitelé obce.

Výsledkem je souhrnná zpráva sloužící nejen pro vytvoření architektonického návrhu projektu, ale také jako základ pro budoucí koncepční plány rozvoje obce, např. pro Program rozvoje obce (PRO). Veřejná zpráva z plánovacího setkání slouží k další komunitní diskusi nad projektem, je doporučujícím podkladem pro zastupitelstvo obce v oblasti dalšího rozhodování.

Co se již stalo? Co se bude dít dále?

Veřejnost bude mít možnost vstoupit do projektu minimálně hned dvakrát, na dvou veřejných plánovacích setkáních. Po odevzdání finální verze (čistopisu) architektonické studie má poté veřejnost možnost účastnit se dalšího rozhodování zastupitelstva obce Okna.

Harmonogram projektu

Únor 2024	Smlouva se zpracovatelem architektonické studie
květen - září 2024	Příprava komunitního plánování I. veřejné plánovací setkání - podklad pro zadání studie (HanusKA)
Září 2024	Zpracování variantních návrhů architektonické studie (studio23), vypořádání podnětů veřejnosti.
Září – listopad 2024	II. zpětnovazebné veřejné plánování
Listopad 2024	Vypořádání podnětů veřejnosti z II. plánovacího setkání
Zima 2025	Čistopis architektonické studie



Ilustrační foto

Jak číst a pracovat s dokumentem

Zpracovatele z architektonického týmu Studio23 / platforma architektů bude zajímat především sekce „**Podoby nové školy**“ a „**Další rozvoj obce a školy**“. Obě tyto sekce zpracovatel studie vypořádá, a pokud to bude technicky, legislativně a smluvně možné, pak podněty zapracuje do variantních řešení projektu nové budovy II. stupně základní školy.

Zatímco první sekce „*Podoba nové školy*“ odpovídá a striktně vychází ze zadání architektonické studie, tak druhá část „*Další rozvoj obce a školy*“ jí rozšiřuje o témata, kterým se pravděpodobně nebude možné vyhnout, pokud má být umístění nové budovy do školního areálu životaschopné. Podněty obsahují další přání především místních obyvatel, které by mohly přirozeně obohatit život v obci, či vytvořit podmínky pro zajištění budoucích potřeb obyvatel obce (např. tělocvičnu).

Veřejnost a zastupitelé obce mohou čerpat z veškerých dat, která byla vytvořena pro účely zpodrobnění zadání architektonické studie. Kapitoly „*Přínosy, Zátěže, Podoby nové budovy, Další rozvoj obce a školy*“ jsou využitelné pro další plánovací procesy, především pak pro tvorbu Programu rozvoje obce (PRO), taktéž zvaného Strategický plán rozvoje obce, který bude obec Okna do budoucna potřebovat, pokud se chce ucházet o některé investice a dotační tituly.

Každý podnět má určenou svou prioritu. Tu mu dali přímo účastníci veřejného projednání. Čím větší priority tím více účastníků silněji vnímalo, že by měla být vypořádána v rámci architektonického návrhu.

Podnět (Suggestion)	Barvy (Visual Priority)	Číslo (Priority Score)
PODOBŮ NOVÉ BUDOVY POJAD STAVBA ŠKOLY JAKO SAMOSTATNÝ OBJEKT NEPŘIČENÝ SE STAVJÍCÍ BUDOVOU	Orange dots	2
ŠANCE PRO POPRAVNÍ ŘADIČ? (Chance for traffic lights?)	Orange dots	1
BUDOVU KONCIPOVAT TAK ABY TO ŠKOLEC (STAVBA) MĚLA NOVOU FUNKCI PRO OBEC (NAPŘ. DŮM PRO SENIORY) (Design the building so that the school (building) has a new function for the village (e.g., a house for seniors))	Orange and green dots	11
ESTETICKÝ SOULAD MEZI BUDOVOU ŠKOLY A A OBLASTÍMI OBJEKTY (ŠKOLA, KOSTEL) (Aesthetic harmony between the school building and the surrounding objects (school, church))	Orange and green dots	5
POPRAVNÍ OBSLUŽNOST 2 PARKUJÍCÍ U VLAKOVÉ ZASTAVKY → STUPEŇ BY TO MOHLA MĚLA POKRYT VŮŠTÍ PROSTOR ZA LESNÍ ŠKOLKOU (Accessibility 2 parking spaces at the train stop → the degree could be covered by the space in front of the forest school)	Orange dots	2
SMĚRNÍ 'PSYCHOLOGIE' VORTEL NA HLAVNÍ SILNICI → K+R (PARKUJÍCÍ NA KRATKÉ ZASTAVENÍ) NOVÉ (Direction 'psychology' of the intersection on the main road → K+R (parking at the short stop) new)	Orange and green dots	7
MĚLO BY BYT BUDOVA NEJ 2 NP+PODKROVÍ KVALITY PANOŘAMATU (It should be a building with 2 floors + basement of quality panorama)	Orange dots	4
KLASOVANÁ TĚLA PRO MAX. 20 DĚTÍ (Categorized bodies for max. 20 children)	Orange dots	1
ROZŠÍŘIT ZADÁNÍ STUDIE O TĚLOCVIČNU, KUCHYŇ A SÍŤOVNU, PLANETÁRIUM (Expand the study commission to include a sports hall, kitchen, and planetarium)	Orange and green dots	2
MINIMALIZOVAT RUCH Z AREÁLU (OPATŘENÍ/NOVÉ BUDOVY) → RESPEKTOVAT SOUSEDY (Minimize noise from the area (measures/new buildings) → respect neighbors)	Orange and green dots	7
PODOBŮ ŠKOLY JAKO CENTRUM TĚMATICKÝCH SMĚRŮ JAK VOLNÝ STYL 'RESPEKTUJÍCÍ POTŘEBY TĚL' (Forms of the school as a center of thematic directions like a free style 'respecting the needs of the bodies')	Orange and green dots	2
ZACHOVANÝ PROSTOR LESNÍ ŠKOLKY A DALŠÍCH ZARÍZENÍ V AREÁLU (Preserved space of the forest school and other facilities in the area)	Orange and green dots	4

Ilustrační foto

Zadání architektonické studie

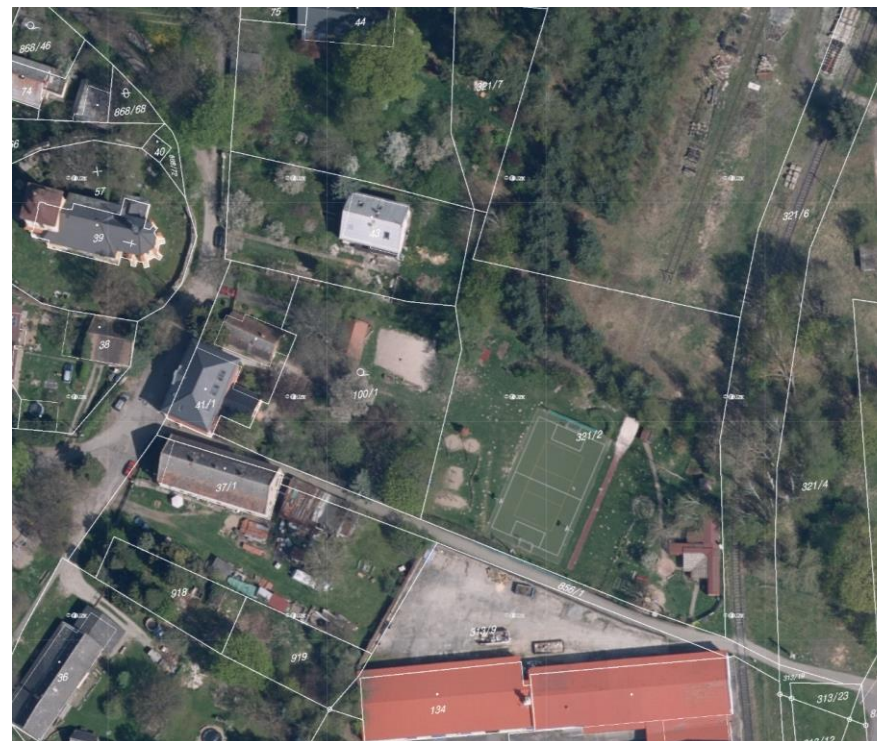
Rozšíření základní školy Okna

Architektonický návrh objektu, souboru objektů

Zastupitelstvo obce Okna rozhodlo na začátku roku 2024 o zadání variantní architektonické studie. Byl vybrán ateliér 23studio | platforma architektů z Lobče. S jeho jednatelem byla v únoru 2024 sepsána smlouva o zhotovení.

Text zadání architektonické studie byl výchozím materiálem pro veřejné projednání.

ZÁMĚR: Rozšíření základní školy o prostory pro třídy 2. stupně základní školy (4 kmenové třídy a 3 speciální učebny), hygienické zázemí a šatny, napojení na stávající budovu školy, doplnění skladů, úložných prostorů, úprava stávajícího nevyhovujícího hygienického zázemí pro 1. stupeň. Předpokládaný rozsah stavby – 1-3 nadzemní podlaží, pasivní nebo nulový standard, fotovoltaika; odhadovaný obestavěný prostor 1.500-2.500m³ (z toho vyvozené investiční náklady cca 15-25 mil. Kč).



Ilustrační foto

Přínosy

Přínosy školy obci Okna

1. Finanční přínos – škola přivádí do obecní pokladny finanční prostředky.

Celkem 50 prioritních bodů

Jako hlavní přínos školy obci viděli účastníci projednání finanční přínos školy obci. Má mnoho rovin, od příjmů z rozpočtu ministerstva financí, přes daňové příjmy až do zhodnocování nemovitostí v obci díky fungující občanské vybavenosti.

číslo podnětu	Přínosy	Počet bodů
OK001	Finanční přínos – zbytek rozpočtu k využití obcí	16
OK002	Peníze do rozpočtu, které škola nevyužije (tvoří 1/3 rozpočtu obce)	15
OK003	Přínos financí – 1,75 mil. – obec může využít	6
OK004	Finanční přínos obci	3
OK005	Lidé navázaní na školu pomáhají udržovat „naživu“ vybavenost – pošta, obchod, MHD hospoda	4
OK006	Občanská vybavenost – vzrůstají ceny nemovitostí	2
OK007	Lepší fungování obchodu (rentabilita, více zákazníků)	2
OK008	Daňový výnos z práce zaměstnanců školy pro obec	2

2. Škola nabízí pracovní místa

Celkem 13 prioritních bodů

Škola nabízí práci nejen místním obyvatelům, ale také vytváří daňové zisky do pokladny obce. V ZŠ Okna je zaměstnáno celkem 16 obyvatel obce Okna (rok 2024).

číslo podnětu	Přínosy	Počet bodů
OK021	Pracovní místa	7
OK022	Pracovní pozice pro nás občany	4
OK023	Nabídka pracovních míst pro občany i mikroregion	2

3. Kvalitní vzdělávání v místě bydliště

Celkem 45 prioritních bodů

ZŠ Okna nabízí na úrovni mateřského školství volbu mezi tradiční a lesní školkou. V rámci výuky na základní škole přináší účastníkům projednání unikátní přístup k výuce, který je v mikroregionu ojedinělý. Pedagogický přístup si nachází stále více příznivců (škola má větší poptávku po umístění dětí, než jsou její kapacity) a zviditelňuje tak obec v širší krajské perspektivě. Škola nabízí individuální přístup k žákům, podporuje je v rozvoji jim vlastních dovedností. Obec má vlastní vzdělávací instituci pro své obyvatele.

číslo podnětu	Přínosy	Počet bodů
OK039	Možnost zvolit si způsob vzdělávání tradiční i progresivní	11
OK015	Místní děti nemusí dojíždět jinam na II. stupeň – náklady a starosti pro rodiče	8
OK032	Kvalitní vzdělávání pro místní děti	6
OK033	Rozvoj svobody a zodpovědnosti u dětí	5
OK034	Empatická a perspektivní škola vychovávající slušné jedince	5
OK035	Individuální přístup učitelů	1
OK036	Děti se učí/znají napříč věkovými skupinami, od školky do 9. třídy jsou na jednom místě spolu	3
OK037	Zachování kontinuity vzdělávání v obci	2
OK038	Rozvoj vzdělanosti v obci	2
OK016	Děti z Oken mají vlastní školu	2

4. ZŠ Okna – Fenomén mikroregionu

Celkem 28 prioritních bodů

Základní škola je nejvýraznějším prvkem, který je spojován s obcí Okna. Její koncepce a úspěchy dělají obci dobrou reklamu, což se promítá do existence občanské vybavenosti, a může zvýšit zájem o bydlení v obci v budoucích letech.

číslo podnětu	Přínosy	Počet bodů
OK009	Škola je známá svým přístupem k dětem, dělá obci dobré jméno, „Okna jsou fenomén“	15
OK010	Povědomí – dobrá pověst obce navenek (dobrá reklama)	4
OK011	Lidi mají zájem, funguje to – škola má žáky, je zájem	4
OK012	Žádaná škola může přitáhnout nové obyvatele (trvalé bydliště)	3
OK013	Škola jiného typu – oblíbená	1
OK014	Historie – tradice – místní chodili – mají tady děti – místní učitele – rodinná škola	1

5. Respektující prostředí ZŠ – spokojené děti

Celkem 18 prioritních bodů

Učitelскому kolektivu se podařilo docílit, že děti chodí do školy rády a záleží jim na podobě školy. Děti školu samy utvářejí a proměňují.

číslo podnětu	Přínosy	Počet bodů
OK028	Spokojené děti	6
OK029	Moje děti nechodí vystresované do školy a chodí v obci a jsou spolu od školky do II. stupně (syn odchodil devátou třídou a dostal se na střední školu)	4
OK030	Přátelská atmosféra ve škole (vč. Pracovního kolektivu)	6
OK031	Sympatický kolektiv rodičů, děti sem chodí rády	2

6. Škola pořádá kulturní akce

Celkem 17 prioritních bodů

ZŠ Okna pořádá pro veřejnost mnoho pravidelných akcí v průběhu celého roku.

číslo podnětu	Přínosy	Počet bodů
OK017	Realizace kulturních akcí – obec díky tomu žije	8
OK018	Kultivace morálních hodnot další generace	4
OK019	Pořádání kulturních akcí	1
OK020	Kulturní oživení obce i okolí	4

7. Existence školy podporuje dopravní obslužnost obce

Celkem 15 prioritních bodů

Dojíždka dětí do základní a mateřské školy vytváří nové spojení hromadné dopravy, které mohou využít i obyvatelé Oken a okolních obcí.

číslo podnětu	Přínosy	Počet bodů
OK024	Studie může pomoci vyřešit dopravní problémy	7
OK025	Zlepšení obslužnosti vesnice – vlaky, autobusy, obchod	6
OK026	MHD – více linek než by bylo bez školy	2
OK027	Významně vyšší obsluha veřejnou dopravou ve všední dny oproti jiným srovnatelným obcím	0

8. Údržba a zvelebování obce aktivitami školy

Celkem 2 prioritní body

Žáci a pedagogický sbor se stará o vybrané areály v obci.

číslo podnětu	Přínosy	Počet bodů
OK047	Zvelebování obce	1
OK048	II. stupeň se stará o pomník	1
OK057	Údržba a zvelebování veřejného majetku školou	0
OK054	Brigády žáků, zvelebování obce, péče, úklid	0
OK052	MŠ zvelebují autobusovou zastávku	0

9. Oživení obce – škola vytváří život v obci

Celkem 2 prioritní body

číslo podnětu	Přínosy	Počet bodů
OK058	Družina – do 17 hodin pod kontrolou ve škole	0
OK045	Žáci oživují obec (pohyb po obci)	1
OK046	Veselé děti ve veřejném prostoru	1

10. Další přínosy školy obci Okna

číslo podnětu	Přínosy	Počet bodů
OK040	Omlazení obce, impuls pro příchod mladých rodin	3
OK041	Schopná paní ředitelka, která dokázala rozvoj školy od malotřídky až po 9. stupňů	2
OK042	Otevřenost ZŠ vůči obci, snaha o hledání dohody	2
OK043	Obce nabízí sousedské vazby v generaci rodičů s dětmi	2
OK044	Zvyšuje se kapacita pro děti	1
OK049	Obec se zviditelní – máme úplnou školu – plnou	0
OK050	Za dobu druhého stupně (školy) se zvýšila dostupnost hromadných prostředků – využívají i místní	0
OK053	Rozvoj společenství/komunity, setkávání	0
OK055	Škola přináší vzdělání pro obyvatele obce	0
OK056	Škola s více než 200 dětmi se udrží i po rozpočtových škrtech ministerstva	0
OK051	Kulturní akce	0

Zátěže

Zátěže způsobené provozem školy

11. Dopravní ruch spojený s provozem školy

Celkem 37 prioritních bodů

Nedostatečné spoje hromadné dopravy směrem od Mšena způsobují individuální dojížděku dětí s rodiči vozem do obce. V dopravních špičkách způsobuje doprava mnoho zátěží především ve středu obce Okna.

číslo podnětu	Zátěže	Počet bodů
OK045	Dopravní zátěž automobily v centru obce	19
OK046	Doprava – bezohlednost řidičů (70 km/hodinu – může to být všeobecný problém), vjezd do zákazů	5
OK047	Doprava – větší pohyb aut	6
OK048	Dopravní zátěž ráno (cca 7:30 – 8:15) přívoz dětí	4
OK049	Zátěž infrastruktury ve středu obce	2
OK050	Nejezdí MHD bus směrem z/do Mšena	1
OK051	Auta – hluk ráno i odpoledne	0
OK052	Zvýšené riziko dopravní nehody	0

12. Parkování osobních automobilů

Celkem 20 prioritních bodů

Rodiče dostatečně nevyužívají spodní parkovací kapacity u zastávky vlaku a zatěžují parkovacím provozem střed obce. Není dodržován zákaz vjezdu osobních automobilů před budovu školy.

číslo podnětu	Zátěže	Počet bodů
OK053	Při akcích/třídních schůzkách není kde parkovat – parkoviště u obchodu nestačí	4
OK054	Ucpávají se ulice (mezi obchodem a tradiční školkou)	2
OK055	Nejsou parkovací místa	9
OK056	Zákaz dopravního vjezdu ke škole se nedodrzuje	3
OK057	Porušování zákazu vjezdu (ze strany rodičů, ale i turistů...)	1
OK058	Zajždění do zákazu vjezdu u školy	1

13. Ruch a hluk z areálu školy

Celkem 12 prioritních bodů

Škola přirozeně generuje ruch a hluk, který je zatěžující především pro bezprostřední okolí areálu školy.

číslo podnětu	Zátěže	Počet bodů
OK060	V areálu se odehrává provoz, který není spojený s provozem školy – o prázdninách	3
OK061	Hluk z provozu školy	4
OK062	Generování hluku, který jde ze školy (vzrůst počtu dětí)	3
OK063	Noční rušivý provoz školy příležitostně	2

14. Sousedské a komunitní spory o podobu ZŠ

Celkem 12 prioritních bodů

číslo podnětu	Zátěže	Počet bodů
OK059	Spory mezi sousedy způsobené diskusí o škole	6

15. Další zátěže spojené s provozem školy v obci

číslo podnětu	Zátěže	Počet bodů
OK064	Strach z cizího „hodně lidí u mě doma“	1
OK065	Ztráta soukromí	1
OK066	Narušení „mého klidu“, mnoho neznámých lidí, obavy z nového	0
OK067	Pokud by se II. stupeň zrušil, tak obec ztratí finanční prostředky	1
OK068	Děti druhého stupně zabírají místo na dětském hřišti do 12 let (děti a maminky se bojí tam chodit)	1
OK069	Organizace dotace na školu je finanční zátěž školu	0
OK070	Obava z toho, jak bude obec vypadat – chybí informace	0
OK071	Velikost školy, riziko pro kvalitu služeb školy	0
OK072	Větší koncentrace dětí/lidí, hluchnost, nevhodné chování	0
OK073	Větší nepořádek – např. rodiče venčící psy	0
OK074	Nárazové zvýšení počtu lidí – vyšší hluk	0
OK075	Vjíždí se ke škole, blokáce cesty.	0
OK076	Zvýšení živosti – děti – zátěž pro starší občany	0
OK077	Ráno a odpoledne je rušno (lidé nejsou zvyklí na rušení klidu)	0

Podoba nové budovy školy

Podoba nové budovy školy

V této části veřejného plánovacího setkání vycházely návrhy veřejnosti striktně ze zadání, kterým jsou smluvně zavázáni zpracovatelé architektonické studie. Zadání bylo schváleno zastupitelstvem obce Okna. Návrhy slouží zpracovatelskému týmu k zpřesnění návrhu variantní architektonické studie. Všechny podněty v této sekci budou v rámci návrhu studie vypořádány zpracovatelem.

16. Prostorový a estetický soulad nové budovy s okolím obce

Celkem 60 prioritních bodů

V různých souvislostech se objevoval požadavek, aby nová budova školy co nejharmoničtěji zapadla do prostoru současné obce. Neměla by konkurovat historicky cenným stavbám ve středu obce. Jako vhodné řešení je umístění samostatně stojící budovy v severovýchodním cípu areálu školy u pozemku Českých drah.

číslo podnětu	Podoba nové školy	Počet bodů
OK089	Volně stojící budova - raději	12
OK090	Nová budova nemá působit rušivě, má zapadnout do obce, zbytečně se neuplatňovat (pohledově)	9
OK091	Aby to vyhovovalo a navazovala na historickou budovu školy a zohlednilo blízkost kostela – odpovídající estetika	8
OK092	Poloha nové budovy – dále od ulice (např. 30 metrů) ale klidně až k železnici – čím dále tím lépe (popř. vzít do hry lesní školku)	7
OK093	Estetický soulad mezi budovou školy a okolními objekty (škola, kostel)	5
OK094	Nová budova naruší ráz obce	5
OK095	Bude konkurovat kostelu	5
OK096	Budova jinde než v kontaktu se starou školou méně ruší sousedy	5
OK097	Nikoliv vyšší budova než 2 nadzemní patra + podkroví kvůli panoramatu	1
OK098	Podoba (školy) směr centrum v tradičnějším rázu – směr vlak volný styl respektující potřeby dětí	2
OK099	Měla by vytvářet centrum obce (jako kostel, hospoda)	1
OK100	Nenaruší náves	0

17. Analýza možností realizace projektu školy

Celkem 44 prioritních bodů

Chybějící ekonomická analýza nákladů na výstavbu školy byla nejvíce hlasovaným bodem plánovacího setkání. Obecně chybí informace o možnostech budoucího financování, které by zpřesnili možnosti architektonického návrhu. Návrh by neměl být v úvodních fázích svázán rozpočtovým určením, studie by měla prověřit všechny varianty potřeb školy a obce dohromady.

číslo podnětu	Podoba nové školy	Počet bodů
OK078	Chybí ekonomická analýza nákladů na výstavbu školy	20
OK079	Finanční zátěž z nové stavby – nutné dotace	9
OK080	Je to velká a jedinečná investice, neměla by být limitovaná předem	7
OK081	Výstavba nové budovy	6
OK082	Spolupodíl finanční obce na výstavbu školy	1
OK083	Jedna z variant by měla být nezbytným minimem, aby byla finančně realistická (a případně v budoucnu rozšířitelná)	1
OK084	Před návrhem studie (nebo v raných fázích návrhu) zapojit studenty II. stupně – další nápady	0

18. Požadavky na vnitřní dispozici projektu školy

Celkem 29 prioritních bodů

Ve výčtu se jedná o jednotlivé návrhy na podobu a funkčnost vnitřních prostor nové budovy školy.

číslo podnětu	Podoba nové školy	Počet bodů
OK112	Každá kmenová třída s přístupem ven	5
OK113	Dostatek denního světla – velká okna	5
OK114	Variabilita tříd – různé uspořádání lavic atd., ale i možnost propojení tříd a podobně	4
OK115	Kmenová třída pro maximálně 20 dětí	2
OK116	Bezbariérovost	2
OK117	Bezbariérovost budovy a učeben	1
OK118	Umožnit snadné fyzické spojení interiéru tříd a exteriéru zahrady (např. šatny rovnou ve třídě/u třídy)	1
OK119	Velké šatny	1
OK120	Měl by obsahovat (alespoň malé) zázemí pro učitele	0
OK121	Uvažovat o zapojení rostlin v interiérech (např. hydroponické stěně)	0
OK122	Světelný plán – zdravé osvětlení	0
OK123	Místnost pro družinu	0
OK124	Prašnost a hluchost při výstavbě	3
OK125	Riziko kácení stávajících stromů	3
OK126	Průběh výstavby školy bude zátěží pro obce	2

19. Požadavky na podobu vnějšího areálu školy spojené s realizací nové budovy školy

Celkem 31 prioritních bodů

Podněty pracují s podobou venkovního areálu školy. Týká se jak řešení možných staveb, tak souvislostí mezi jednotlivými prvky současného areálu základní školy.

číslo podnětu	Podoba nové školy	Počet bodů
OK101	Zachování co největší zahrady	9
OK102	Minimalizovat ruch z areálu (opatření nové budovy) – respektovat sousedy	7
OK103	Hala obklopená třídami – centrální prostor (lepší než chodby, všichni se tam mohou sejít)	7
OK104	Zachovaný prostor lesní školy a dalších zařízení v areálu	4
OK105	Pokud stavba školy, tak jako samostatný objekt nespojený se stávající budovou	2
OK106	Propojení se zahradou – vizuální	0
OK107	Samostatná budova na severu uzavře pozemek od nádraží	0
OK108	Relaxační klidná místnost pro učitele i žáky	2
OK109	Zkušebna pro kapely	0

20. Multifunkční budova s nabídkou služeb pro veřejnost

Celkem 15 prioritních bodů

Jakýkoliv stavba nové budovy školy by měla mít vícemodální využití. První rovinou je využitelnost jejích vnitřních prostor pro veřejnost (pronájem tělocvičny, dílen, laboratoří, multifunkčního sálu), druhou rovinou je využití budovy k jiným účelům, než jen školní vyučování. Ve chvíli, kdy nebude poptávka po službách základního školství může budova zastat jinou funkci (domov pro seniory, dům s pečovatelskou službou atd.).

číslo podnětu	Podoba nové školy	Počet bodů
OK085	Budova koncipovaná tak, aby po škole (skončení provozu) nabídne novou funkci pro obec (např. dům pro seniory)	11
OK086	Škola bude multifunkční budova, pro školu a obec (knihovna, prostor pro důchodce, setkávání občanů, kroužky)	2
OK087	Prostory pro kroužky/přednášky po výuce pro veřejnost	2
OK088	Nedělat „klasickou školu“, zkusit inovativní až experimentální koncepty školních staveb	0

21. Parkoviště K+R u vlakové zastávky

Celkem 9 prioritních bodů

Odstranění dopravní zátěže (provoz, parkování) z centra obce do prostoru dopravního uzlu u nádraží (vlak – autobus – individuální automobilová doprava). Případně do jiného vhodného místa v centru obce v režimu K+R („zamávej a jed“).

číslo podnětu	Podoba nové školy	Počet bodů
OK110	Parkoviště (pro přívoz dětí, ale i jiné návštěvníky obce, turisty...) řešit v místě, kde nezatíží střed obce (např. u nádraží), nebo podélná stání podél hl. silnice naproti ubytovkám)	5
OK111	K+R (parkoviště pro krátké zastavení) - nové	4

22. Další návrhy na podobu nové budovy školy

číslo podnětu	Podoba nové školy	Počet bodů
OK127	Šance pro dopravní radar	1
OK128	Úspornost provozu budovy – rovnou využít pro edukaci dětí	3
OK129	Dopravní obslužnost z parkoviště u vlakové zastávky – studie by to mohla/měla prověřit a využít prostor za lesní školkou	2
OK130	Zachovat chráněnou moruši vedle vjezdu (včetně kořenové zóny)	0
OK131	Parkovací místa	1
OK132	Příklad dobré praxe udržitelnosti budov	2
OK133	Minimalizovat vliv výstavby na výuku	0

Další rozvoj školy a obce

Další rozvoj školy a obce

V této části veřejného plánovacího setkání jsme se zabývali zamyšlení, jaké další prostorové a funkční potřeby si může výstavba nové budovy školy vynutit v rámci areálu školy, ale i ve veřejném prostoru obce. Jedná se o podklad k možnému rozšíření zadání.

Rozšíření návrhu o tělocvičnu, školní jídelnu a školní kuchyň

Celkem 65 prioritních bodů

Účastníci setkání definovali potřebu nové školní kuchyně, školní jídelny a tělocvičny. Všechny tyto funkce označili účastníci setkání za zcela nevyhovující. Nejvíce prioritních bodů se týkalo doplnění těchto funkcí do architektonického návrhu.

číslo podnětu	Další rozvoj obce a školy	Počet bodů
OK135	Tělocvična – pro ZŠ i obec, seniory, fotbalisty, florbalisty... (dostatečně velká pro sporty)	12
OK136	Tělocvična + kuchyň + jídelna – samostatná budova s lepším využitím pro budoucí potřeby obce i školy v severovýchodnímu cípu pozemku školy	11
OK137	Jídelna – fungující pro ZŠ i pro seniory z obce	10
OK138	Tělocvična jako multifunkční společenský a kulturní sál	7
OK139	Rozšířit zadání studie o tělocvičnu, kuchyň, jídelnu a planetárium	10
OK140	Určitě neslevovat z kapacitních požadavků zadání – uvažovat s možností rozšíření (např. o odborné třídy, tělocvičnu)	3
OK141	Tělocvična – prostor pro sportovní kroužky – sál – akce obce	6
OK142	Jídelna – kapacita pro školu, obědy pro důchodce	4
OK143	Nová větší kuchyň pro celou školu	2
OK144	Jídelna s kuchyní i pro občan a důchodce	0
OK145	Ve škole – kulturní akce obce (tělocvična, sál) – prostor obecního úřadu je malý. Např. pro vítání občánků, Mikulášskou, veřejná zasedání	0
OK146	Tělocvična	0

23. Veřejné sportoviště v areálu školy

Celkem 19 prioritních bodů

Účastníci setkání hlasovali o existenci různých podob veřejného sportoviště, které by mělo být součástí budoucího rozšířeného areálu.

číslo podnětu	Další rozvoj obce a školy	Počet bodů
OK155	Workoutové hřiště (nikoliv senior style)	9
OK156	Více zpřístupnit školní hřiště pro děti z obce (mimo vyučování)	7
OK157	Veřejně dostupné sportoviště, stavebně vyřešené, s vyřešenou bezpečností	1
OK158	Místo v obci pro starší děti pro vyžití	2
OK159	Adventure playground – nový směr rozvoje odolnosti dětí – ve správě obce	0

24. Udržení přírodního rázu areálu školy i po revitalizaci

Celkem 12 prioritních bodů

číslo podnětu	Další rozvoj obce a školy	Počet bodů
OK134	Udržet přírodní ráz areálu (zeleň)	12

25. Parkoviště pro potřeby školy a hromadné dopravy

Celkem 8 prioritních bodů

Multifunkční parkoviště a obratiště na dopravním uzlu vlak/autobus/individuální automobilová doprava.

číslo podnětu	Další rozvoj obce a školy	Počet bodů
OK149	Parkoviště pro zaměstnance školy	3
OK150	Obratiště pro školní autobusy (pravidelné, mimořádné) + náhradní doprava (vlak nejede)	3
OK151	Parkoviště s přístupovou cestou u nádraží	1
OK152	K+R pro rodiče dovážející děti	0
OK153	Obslužnost školy o vlaku	1
OK154	Školní autobus	0

26. Další podněty týkající se rozvoje obce

číslo podnětu	Další rozvoj obce a školy	Počet bodů
OK162	Posílení MHD – ve směru do Mšena	1
OK160	Pro obec – služby pro seniory	1
OK164	Cyklotrasy – pro cesty dětí do školy	0
OK165	Chodníky pro občany i děti, kteří se pohybují v obci – v současné chvíli nebezpečí	0
OK166	Prostory pro občany	0
OK163	Zlepšení infrastruktury – chodníky, cesty	0
OK161	Domov důchodců/Dům sociální péče	0

Metoda zapojení veřejnosti

Zapojení veřejnosti respektuje princip zastupitelské demokracie. Techniky participativního plánování doplňují mezery v chápání tématiky a zprostředkovávají vzájemné pochopení mezi stakeholdery (zájemníky), případně zájmovými skupinami. Jedná se o techniku komunitního plánování zapojující nejširší veřejnost rovněž, se stejnými právy, dle principu občanské rovnosti.

Přizvání nejširší veřejnosti má svůj význam, neboť stakeholdeři (zájemníci) jsou v tomto případně nejen obyvatelé obce, ale také rodiče z více než 150 rodin dětí docházejících do ZŠ a MŠ Okna, zastupitelé spádových obcí, zaměstnanci školy a další aktéři.

K projednání užíváme tzv. „*dvoustupňový participační proces*“. Každému účastníkovi umožní minimálně dvakrát vstoupit do navrhovacího procesu. Klíčovou postavou jsou zde zpracovatelé architektonické studie. Ti po prvním kole projednání obdrží podněty veřejnosti, včetně priority. V druhém

kole projednání má pak veřejnost možnost kriticky hovořit o konkrétních variantních návrzích projektu.

Na prvním plánovacím setkání mohl každý účastník hlasovat dvakrát o prioritách, kterými se mají zpracovatelé studie přednostně zabývat. Jejich soupis je obsahem této analýzy. V druhém kole hlasování mohly připojit svoje prioritní hlasy ke všem vymyšleným podnětům na plánovacím setkání.

Zpracovatelé nyní vypořádají všechny prioritní podněty a předloží ve výsledku čistopis projektu, který svým hlasováním zhodnotí zadavatel, tedy zastupitelstvo obce Okna.

Tabulka vypořádání podnětů

číslo podnětu	Podoba nové školy	Počet bodů	Poznámka	Vypořádání podnětu
OK078	Chybí ekonomická analýza nákladů na výstavbu školy	20		
OK079	Finanční zátěž z nové stavby – nutné dotace	9		
OK080	Jeto to velká a jedinečná investice neměla by být limitovaná předem	7		
OK081	Výstavba nové budovy	6		
OK082	Spolupodíl finanční obce na výstavbu školy	1		
OK083	Jedna z variant by měla být nezbytným minimem, aby byla finančně realistická (a případně v budoucnu rozšířitelná)	1		
OK084	Před návrhem studie (nebo v raných fázích návrhu) zapojit studenty II. stupně – další nápady	0		
číslo podnětu	Podoba nové školy	Počet bodů		
OK085	Budova koncipovaná tak, aby po škole (skončení provozu) nabídne novou funkci pro obec (např. dům pro seniory)	11		
OK086	Škola bude multifunkční budova, pro školu a obec (knihovna, prostor pro důchodce, setkávání občanů, kroužky)	2		
OK087	Prostory pro kroužky/přednášky po výuce pro veřejnost	2		
OK088	Nedělat „klasickou školu“, zkusit inovativní až experimentální koncepty školních staveb	0		

číslo podnětu	Podoba nové školy	Počet bodů		
OK089	Volně stojící budova - raději	12		
OK090	Nová budova nemá působit rušivě, má zapadnout do obce, zbytečně se neuplatňovat (pohledově)	9		
OK091	Aby to vyhovovalo a navazovala na historickou budovu školy a zohlednilo blízkost kostela – odpovídající estetika	8		
OK092	Poloha nové budovy – dále od ulice (např. 30 metrů) ale klidně až k železnici – čím dále tím lépe (popř. vzít do hry lesní školku)	7		
OK093	Estetický soulad mezi budovou školy a okolními objekty (škola, kostel)	5		
OK094	Nová budova naruší ráz obce	5		
OK095	Bude konkurovat kostelu	5		
OK096	Budova jinde než v kontaktu se starou školou méně ruší sousedy	5		
OK097	Nikoliv vyšší budova než 2 nadzemní patra + podkroví kvůli panoramatu	1		
OK098	Podoba (školy) směr centrum v tradičnějším rázu – směr vlak volný styl respektující potřeby dětí	2		
OK099	Měla by vytvářet centrum obce (jako kostel, hospoda)	1		
OK100	Nenaruší náves	0		
číslo podnětu	Podoba nové školy	Počet bodů		
OK101	Zachování co největší zahrady	9		
OK102	Minimalizovat ruch z areálu (opatření nové budovy) – respektovat sousedy	7		
OK103	Hala obklopená třídami – centrální prostor (lepší než chodby, všichni se tam mohou sejít)	7		

OK104	Zachovaný prostor lesní školy a dalších zařízení v areálu	4		
OK105	Pokud stavba školy, tak jako samostatný objekt nespojený se stávající budovou	2		
OK106	Propojení se zahradou – vizuální	0		
OK107	Samostatná budova na severu uzavře pozemek od nádraží	0		
OK108	Relaxační klidná místnost pro učitele i žáky	2		
OK109	Zkušebna pro kapely	0		
číslo podnětu	Podoba nové školy	Počet bodů		
OK110	Parkoviště (pro přívoz dětí, ale i jiné návštěvníky obce, turisty...) řešit v místě, kde nezatíží střed obce (např. u nádraží), nebo podélná stání podél hl. silnice naproti ubytovkám)	5		
OK111	K+R (parkoviště pro krátké zastavení) - nové	4		
číslo podnětu	Podoba nové školy	Počet bodů		
OK112	Každá kmenová třída s přístupem ven	5		
OK113	Dostatek denního světla – velká okna	5		
OK114	Variabilita tříd – různé uspořádání lavic atd., ale i možnost propojení tříd a podobně	4		
OK115	Kmenová třída pro maximálně 20 dětí	2		
OK116	Bezbariérovost	2		
OK117	Bezbariérovost budovy a učeben	1		
OK118	Umožnit snadné fyzické spojení interiéru tříd a exteriéru zahrady (např. šatny rovnou ve třídě/u třídy)	1		
OK119	Velké šatny	1		
OK120	Měl by obsahovat (alespoň malé) zázemí pro učitele	0		

OK121	Uvažovat o zapojení rostlin v interiérech (např. hydroponické stěně)	0		
OK122	Světelný plán – zdravé osvětlení	0		
OK123	Místnost pro družinu	0		
OK124	Prašnost a hlučnost při výstavbě	3		
OK125	Riziko kácení stávajících stromů	3		
OK126	Průběh výstavby školy bude zátěží pro obce	2		

číslo podnětu **Podoba nové školy** Počet bodů

OK127	Šance pro dopravní radar	1		
OK128	Úspornost provozu budovy – rovnou využít pro edukaci dětí	3		
OK129	Dopravní obslužnost z parkoviště u vlakové zastávky – studie by to mohla/měla prověřit a využít prostor za lesní školkou	2		
OK130	Zachovat chráněnou moruši vedle vjezdu (včetně kořenové zóny)	0		
OK131	Parkovací místa	1		
OK132	Příklad dobré praxe udržitelnosti budov	2		
OK133	Minimalizovat vliv výstavby na výuku	0		

číslo podnětu **Další rozvoj obce a školy** Počet bodů

OK134	Udržet přírodní ráz areálu (zeleně)	12		
-------	-------------------------------------	----	--	--

číslo podnětu **Další rozvoj obce a školy** Počet bodů

OK135	Tělocvična – pro ZŠ i obec, seniory, fotbalisty, florbalisty... (dostatečně velká pro sporty)	12		
-------	---	----	--	--

OK136	Tělocvična + kuchyň + jídelna – samostatná budova s lepším využitím pro budoucí potřeby obci i školy v severovýchodnímu cípu pozemku školy	11		
OK137	Jídelna – fungující pro ZŠ i pro seniory z obce	10		
OK138	Tělocvična jako multifunkční společenský a kulturní sál	7		
OK139	Rozšířit zadání studie o tělocvičnu, kuchyň, jídelnu a planetárium	10		
OK140	Určitě neslevovat z kapacitních požadavků zadání – uvažovat s možností rozšíření (např. o odborné třídy, tělocvičnu)	3		
OK141	Tělocvična – prostor pro sportovní kroužky – sál – akce obce	6		
OK142	Jídelna – kapacita pro školu, obědy pro důchodce	4		
OK143	Nová větší kuchyň pro celou školu	2		
OK144	Jídelna s kuchyní i pro občan a důchodce	0		
OK145	Ve škole – kulturní akce obce (tělocvična, sál) – prostor obecního úřadu je malý. Např. pro vítání občánků, Mikulášskou, veřejná zasedání	0		
OK146	Tělocvična	0		
číslo podnětu	Další rozvoj obce a školy	Počet bodů		
OK147	Snížení rychlosti vozidel na hlavní silnici	7		
číslo podnětu	Další rozvoj obce a školy	Počet bodů		
OK148	Přístupová cesta pro výstavbu ze směru od vlaku jako příležitost k nákupu pozemku na novou cestu do areálu	5		

číslo podnětu	Další rozvoj obce a školy	Počet bodů		
OK149	Parkoviště pro zaměstnance školy	3		
OK150	Obratiště pro školní autobusy (pravidelné, mimořádné) + náhradní doprava (vlak nejede)	3		
OK151	Parkoviště s přístupovou cestou u nádraží	1		
OK152	K+R pro rodiče dovážející děti	0		
OK153	Obslužnost školy o vlaku	1		
OK154	Školní autobus	0		

číslo podnětu	Další rozvoj obce a školy	Počet bodů		
OK155	Workoutové hřiště (nikoliv senior style)	9		
OK156	Více zpřístupnit školní hřiště pro děti z obce (mimo vyučování)	7		
OK157	Veřejně dostupné sportoviště, stavebně vyřešené, s vyřešenou bezpečností	1		
OK158	Místo v obci pro starší děti pro vyžití	2		
OK159	Adventure playground – nový směr rozvoje odolnosti dětí – ve správě obce	0		

číslo podnětu	Další rozvoj obce a školy	Počet bodů		
OK162	Posílení MHD – ve směru do Mšena	1		
OK160	Pro obec – služby pro seniory	1		
OK164	Cyklotrasy – pro cesty dětí do školy	0		
OK165	Chodníky pro občany i děti, kteří se pohybují v obci – v současné chvíli nebezpečí	0		

OK166	Prostory pro občany	0		
OK163	Zlepšení infrastruktury – chodníky, cesty	0		
OK161	Domov důchodců/Dům sociální péče	0		

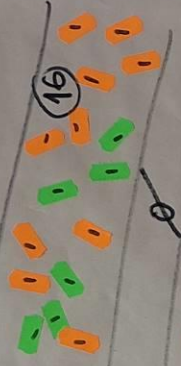
Záznamové archy z projednání 12.9.2024

PRŮNOSY

MHD → VÍCE UINĚNĚ BEZ ŠKOLY

FINANČNÍ PRŮNOS → ZHŮBYTELÉ PROZPOČTU K UŽIVATELŮM
OBCI

2

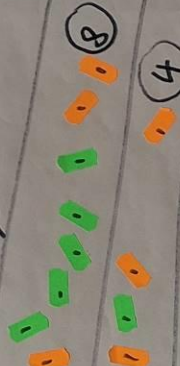


ŠKOLA PŘÍMĚŠÍ VZDĚLÁVÁNÍ PRO OBČAN. OBCE

PRÁKŽÁKÉ KULTURNÍCH AKCÍ → OBEC DÍKY TOMU ŽÍDE

POVĚDOMÍ → POBRÁ PŮVĚST OBCE NAUČENÍ
BEKUM

8



4

GENEEROVÁNÍ OBOG

1



OBCE NIKOLIZI SOUTĚŽESKÉ VĚRY V GENERAC.
~~PRÁKŽÁKÉ~~ PŮVĚST S DĚTI

2



ZAMĚSTNANOST V OBCI → VOJTELE + PERSONAL

1



OBEC → BEZPEČNĚ PRO PŮHYB DĚTI

2



DĚTI Ž OKEN MŮJ VUKSTV ŠKOLU

2



PRÁVNÝ VÝNOS Ž PRÁČE ZAMĚSTNANŮ

2



ŠKOLA S VÍCE NEŽ ŽOO DĚTI SE UPRĚJ,
I PO SKRTECH PO ZRŮBĚ BUDŮK

Ø

UJEDPA A ZUVERĚNÍ VER. MĚTEU

MOŽNOST ZHŮYT SI ZRŮSOB VZDĚLÁVÁNÍ /
TRADICÍ V PROGRESIVNÍ

11



VEKLE DĚTI VE VĚRĚNĚM PROSTORU

1



PRŮŽNA → DO 17:00 POP KONTROLOU VE ŠKOLĚ

Ø

EMPAŤIČKA A PESTEKUŠIČKA ŠKOLA NEMANŮVŮ
SLUŽBĚ DĚTNICE

5



ŠMPATICKY KOLEKTIV VOJTELŮ → DĚŤI SEM
CHOZÍ PŮHY

2



PŘÍNOSY (3)

ROZVOJ VZĚLANOSTI V OBCI

2

ŠKOLA JE ZNÁMÁ SVÝM PŘÍSTUPEM K, DĚTEM,
AĎLA OBCI DOBRÉ JMENO, "OKNA JSOU FENOMÉN"

|||||

KULTURNÍ OŽIVENÍ OBCE I OKOLÍ

4

DĚTI SE UČÍ/ZNÁJÍ NAPŘÍČ VĚKOVÝMI SKUPINAMI,
OD ŠKOLKY DO 3. TŘÍDY JSOU NA JEJNOM MÍSTĚ SPOLU

3

ROZVOJ SVOBODY A ZODPOVĚDNOSTI U DĚTÍ

5

NABÍDKA PRACOVNÍCH MÍST PRO OBYČNÝ OBYVATEL ^{MICRO} REGION

2

FINANČNÍ PŘÍNOS OBCE

3

VÝZNAMNĚ VYŠŠÍ OBSLUHA VEŘ. DOPRAVOU
VE VĚRNĚ DNĚ OPROTI JINÝM SEDMATELNÝM OBCÍM

0

OMLazení obce, impuls pro přechod mezních rodin

3

LEPŠÍ FUNKOVÁNÍ OBCHODU (RENTABILITA; VÍCE ZÁKAZNÍKŮ)

2

ROZVOJ SPOLEČENSTVÍ / KOMUNITY, SETKÁVÁNÍ

0

PŘÁTELSKÁ ATMOSFÉRA VE ŠKOLE (VČ. PRACOVNÍHO KOLEKTIVU)

6

OTEVŘENOST ZŠ VÍČI OBCI, SNAHA O HLEDÁNÍ DEHODY

2

BRISÁBY, ŠÁKŮ, ZVELEBOVÁNÍ OBCE, PÉČE, ÚKLID

0

0

①

PŘÍNOSY

PENÍZE DO ROZPOČTU, KTERÉ ŠKOLA ^{1/3} ROZPOČTU NEVYŽÍJE	15
ŽÁDANÁ ŠKOLA MŮŽE PŘITÁHNOUIT NOVE ^{BYDLISTE} OBYV.	3
KVALITNÍ VZDĚLÁNÍ PRO MÍSTNÍ DĚTI	6
LIDÉ NAVAZANÍ NA ŠKOLU ^{POMÁHAJÍ} UDRŽOVÁT "NAŽIVU" VYBAVENOST POŠTA, OBCHOD, MHD, HOSPODA	4
PRACOVNÍ MÍSTÁ	7
MÍSTNÍ DĚTI NEMUSÍ DOJÍZDĚT JINAM A II. ST - NÁKLADY A STAROSTI PRO RODIČE	8
KULTIVACE MORÁLNÍCH HODNOT DALŠÍ GENERACE	4
PORÁDÁNÍ KULTURNÍCH AKCÍ	1
MŠ ZVELEBUJÍ AUTOBUSOVU ZASTÁVKU	0
II. STUPEŇ SE STARÁ O POMNÍK	1
STUDIE MŮŽE POMOCT VYŘEŠIT DOPRAVNÍ PROBLEMY	7
ZACHOVÁNÍ KONTINUITY VZDĚLÁVÁNÍ V OBCI	2
ŽÁCI OŽIVUJÍ OBEČ (POHYB PO OBCI, ...)	1

ZÁTĚŽ (3)

DOPRAVNÍ ZÁTĚŽ RÁNO (cca 7:30-8:15) (PŘÍVOZ DĚTÍ)

4

PORUŠOVÁNÍ ZÁKAZU VJEZDU (ZE STRANY RODIČŮ, ALE I TURISTŮ, ...)

1

VÝSTAVBA NOVÉ BUDOVY

6

VĚTŠÍ KONCENTRACE DĚTÍ/LIDÍ, HLUČNOST, NEVHOBNÉ CHOVÁNÍ

0

NARUŠENÍ „MÉHO KLIDU“, MNOHO NEZNÁMÝCH LIDÍ, OBAVY Z NOVÉHO

0

ZÁTĚŽE

①

DOPRAVA - VĚTŠÍ POHYB AUT

→ PŘI AKCÍCH / TRŽIŠTĚCH SCHÝLKÁCH NENÍ KDE
PARKOVAT - PARKOVISTĚ U OBCHODŮ
NESTACÍ ①

0 0 0 0 0 0 ⑥

→ UCPAVÁNÍ SE ULICE ②

AUTA - HLUK - RAŇO A ODPROEDNĚ

0 0 0 0 0 ④

ZANÍŽĚNÍ DO ZAKAZU VJEZDU A ŠTOLY

ZVÝŠENÉ RIZIKO DOPRAVNÍ NEHODY

VĚTŠÍ NEPOŘÁDEK - NAIŘ. RODIČE VENCÍCI BŮ

NÁRAZOVÉ ZVÝŠENÍ POČTU LIDÍ - VÍŠÍ HLUK

→ ZTRÁTA SOKROMÍ

→ ŠTRACH Z CIZÍHO - HODNĚ LIDÍ
"MĚ DOMA"

①

①

PRAŠNOST A HLUCNOST PŘI VÝSTAVĚ

NOVÁ BUDOVA NARUŠÍ BAŽ ORCE

③

⑤

→ BUDE KONKUROVAT KOSTELU

RIZIKO KÁČENÍ STÁVAJÍCÍCH STROMŮ

⑤

FINANČNÍ ZÁTĚŽ Z NOVÉ STAVBY - NUTNÉ DOTACE

②

⑨

~~PRO~~ ZÁTĚŽE

MA VĚDÍ SE KE ŠKOLĚ - BLOKACE
CESTY

0

↑ ŽIVOST - DĚTI - ZÁTĚŽ PRO SINDYST
OBĚANNY

0

DOPRAVA - BEZPEČNOST ŘÍDÍCÍCH

- 70 km/hodinu — MŮŽE TO BÝT VŠEOBECNÝ PROBLÉM
- VĚKED DO ZÁKAZŮ

00000

NEJSOU PARKOVAČÍ MÍSTA

000009
000003

GENEROVÁNÍ HLUKU, K. JDE ZE ŠKOLY
(↑ POČET DĚTÍ ...)

DĚTI Z DRUHÉHO SMĚRU ZABÍRAJÍ MÍSTO
NA DĚTSKÉM HŘIŠTI DO 12 LET
(DĚTI A PAMINKY SE BOJÍ TAM CHODIT)

01

PÁNO A ODPOLEDNE JE PŮŠNO
(VIDE NEJSOU ŽMKU NA RUŠNĚ KLIDU)

0

PODoba NOvé BUdOVY

POdAD STAURBA SKOLY JAKO SAMOSTATNÝ
OBJEKT NEPROJENT SE STAVIDICI BUDOVU

ŠANCE PRO POTRANMÍ BAZAR?

BUDOVA KONCIPOVANA TAK ABY PO SKOLEČ (STAVBEM)

NABÍDNE NOVOU FUNKCI PRO OBEC (MÁPĚ. DUM PRO
GENOTER)

ESTETICKÝ SOULAD MEZI BUDOVOU SKOLY A
A OKOLNÍMI OBJEKTY (ŠKOLA, KOSTEL)

POTRANMÍ OBSLUŽNOST Z PARGONISTĚ U VLAKOVÉ
ZASTÁNKY → STUPE BY TO MOKH/MĚLA PROMĚNIT
V JEDNÝ PROSTOR ZA VEŠNÍ SKOLOU

SNÍŽENÍ PSYCHOLOG. VODTEL NA HUNN' SÁLMIQ.

→ K+P (PARGONISTĚ NA KRATKĚ ZASTAVENÍMÍ)
NOVÉ

MIKOLIV VĚŠŠÍ BUDOVA NEŽ 2NP+POTRANMÍ KUCHL.
PANORAMATU

K MENOVÁ TĚLA PRO MAX. 20 DĚTI.

ROŠÍPĚT ZADÁNÍ STUPE Q TĚLOČIŠNĚNÍ, KUCHNĚ
A SÍDECNŮ, PANE TĚRIVM)

MINIMALIZOVAT RUCH Z AREÁLU (OPATŘENÍ/NOVĚ
BUDOVY) → RESPEKTUJIT SOUSEBY

PODORA ŽMEP CENTRUM TĚMÍČENÍ BAZ +
SMĚR VAK, VOLNÝ STYL, RESPEKTUJÍCÍ POTRBY
DĚTI

ZACHOVANÝ PROSTOR VEŠNÍ SKOLY A DALŠÍCH
ZARÍŽENÍ V AREÁLU

2

1

11

5

2

7

4

1

2

10

7

2

4

TĚLOČI
SAM

Podoba nové budovy

③

URČITĚ NESLEDOVAT Z KAPACITNÍCH POŽADAVKŮ ZADÁNÍ
= UVAŽOVAT S MOŽNOSTÍ DÍLOŠHO ROZŠÍŘENÍ (NAPŘ. O OBLASTI TRÉŽÍ, TĚLOCVIČNU, ...)

3

PROPOJENÍ SE ZAHRADOU - VIZUÁLNÍ

0

POLOHA NOVÉ BUDOVY - DÁLE OD ULICE (NAPŘ. 30m)
ALE KLIDNĚ AŽ K ŽELEZNICI
= ČÍM DÁLE TÍM LÉPE
(POPŘ. VĚTÍ DO HRNĚ LESNÍ ŠKOLKY)

7

ZACHOVAT CHRÁNĚNOU MORUŠI VEDLE VJEZDU (VČ. KOŘENOVÉ ZÓNÍF)

0

JEDNA Z VARIANT BY MĚLA BÝT NEZBYTNÝM MINIMEM,
ABY BYLA FINANČNĚ REALISTICKÁ (A PŘÍPĚNĚ U BUDOUCNÍ
ROZŠŘENÍ)

1

NOVÁ BUDOVA NEMÁ PŮSOBIT RUŠIVĚ, MÁ ZAPADNOUT DO
OBCE, ZBYTEČNĚ SE NEUPCÍTĚNĚ (POHLEDOVĚ)

9

PARKOVIŠTĚ (PRO PŘÍVŮZ DĚTÍ, ALE I JINÉ NÁVŠTĚVNÍKY OBCE, TURISTY, ...) ŘEŠIT
V MÍSTĚ, KDE NEZATÍŽÍ STŘED OBCE (NAPŘ. U NÁDRABÍ)
(NEBO POSELMÁ STÁNÍ POSEL H. SILNICE NĚKDEJI BYTOVKÁM)

5

ÚSPORNOST PROVOZU BUDOVY → ROVNOU VYUŽITÍ PRO EDUKACI DĚTÍ

3

MĚLA BY OBSAHOVAT (ACESPOŇ MALE) ZÁZEMÍ PRO UČITELE

0

UMOŽNIT SNADNÉ ^{FYZICKÉ} VYPROJENÍ INTERIÉRU TRÍD A EXTERIÉRU
ZAHRADY (NAPŘ. ŠATNY ROVNOU VE TŘÍNĚ U TRÍDY)

1

NEDĚLAT "KLASICKOU ŠKOLU", ZKUSIT INOVATIVNÍ A. EXPERIMENTÁLNÍ
KONCEPTY ŠKOLNÍCH STAVĚB

0

PŘED NÁVRHEM STUDIE ~~MA~~ (NEBO V RANÝCH FÁZÍCH NÁVRHU) ZAPOJIT
STUDENTY II. STUPNĚ → DÁT ŠT NÁPADY

0

VARIABILITA TRÍD - RŮZNÉ USPOŘÁDÁNÍ LAVIC AŽ. ACE I MOŽNOST
PROPOJENÍ TRÍD A ROBOENĚ

4

UVAŽOVAT O ZAPOJENÍ ROSTLIN V INTERIÉRU (NAPŘ. HYDROPONICKÉ STĚNY)

0

1

PODOBA NOVÉ BUDOVY

HALA OBKLOPENÁ TRÍDAMI - CENTRÁLNÍ PROSTOR
(LEPŠÍ NEŽ CHODBY, VŠICHNI SE TU MOHOU
SEJIT)

KAŽDÁ KMENOVÁ TRÍDA S PŘÍSTUPEM VEN
BEZBARIÉROVOU ST

DOSTATEK DENNÍHO SVĚTLA - VELKÁ OKNA

SVĚTELNÝ PLÁN - ZPRAVĚ OSVĚTLENÍ
VELKÉ ŠATNY

ZACHOVÁNÍ CO NEJVĚTŠÍ ZAHRADY

MĚLA BY VYTVAŘET CENTRUM OBCE (JAKO KOSTEL,
HOSPODA, ...)

SAMOSTATNÁ BUDOVA NA SV UZAVŘĚ POZEMEK
OD NÁPRAŽÍ

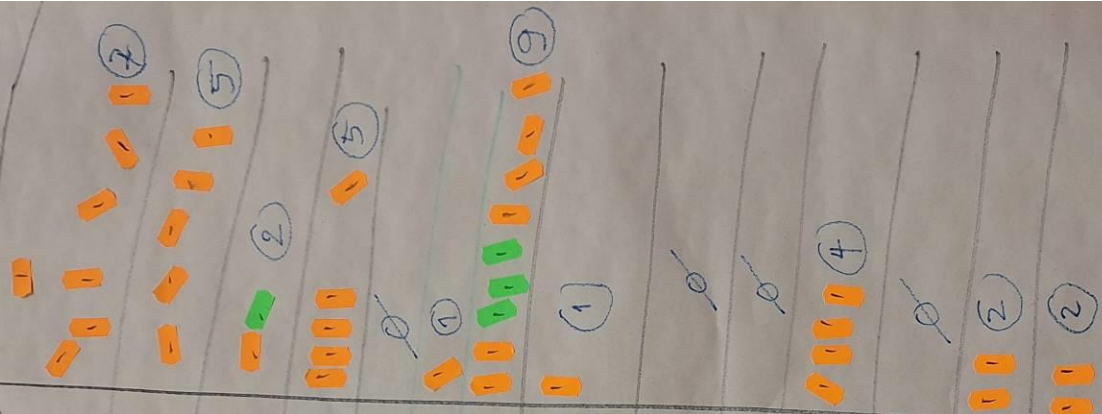
→ NENARUŠÍ NÁVES

→ JE TO VELKÁ A VEDINEČNÁ INVESTICE
NEMĚLA BY BÝT LIMITOVANÁ PŘEDEM

MINIMALIZOVAT VLIV VÝSTAVBY NA VÝUKY

PROSTORY PRO KROUŽKY / PŘEDNÁŠKY PO VÝUCE
PRO VEŘEJNOST

PŘÍKLAD DOBRÉ PRAXE UDRŽITELNOSTI BUDOV




POTŘEBA NOVÉ ŠKOLY

BUDE TO MULTIFUNKČNÍ BUDOVA, PRO ŠKOLU
A OBEC - KNIHOVNA

- PROSTOR PRO DĚTODCE

- SETKÁVÁNÍ OBČANŮ

- KROUŽKY

 2

VOLNĚ STOJÍCÍ

BUDOVA - RADY



12

MÍSTNOST PRO DRUŽINU

BEZBARIÉROVOST - BUDOVY

- UČEBEN

 1

PARKOVACÍ MÍSTO

 1

ABY TO VYHODILO A NAUČILO NA
HISTORICKOU BUDOVU ŠKOLY A ZOHLEDNILO

BLÍZKOST KOSTELA - ODPovídAJÍCÍ
ESTETIKA



8

ROZVOJ ŠKOLA + OBEC

TĚLOCVIČNA → + kuchyně + jídelna
→ SAMOSTATNÁ BUDOVA S LEPSÍM VYJITÍM
PRO BUDOUCÍ POTŘEBY OBCE I ŠKOLY
SEVERO-VÝCHODNÍ ČIP PRŮEMKY

BUDOVA JINDE NEŽ V KONTAKTU SE STAROU
ŠKOLOU MĚNĚ PŮVÍ SOUSEDY

OBSLUŽENOST ŠKOLY CIP VLAKU

TĚLOCVIČNA JAKO MULTIFUNKČNÍ SPLEČENSKY
A KULTURNÍ SÁL

VEREJNĚ ŠTA DOSTUPNÉ SPORTOVIŠTĚ, SKRIBNĚ
VĚRNE, S VYŘEŠENOU BEZPEČNOSTÍ

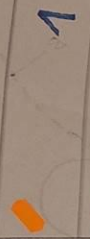
VODKOUTANÝ HRÁŠTĚ (MIKOV SEMI OESTYLE)

PARKOVIŠTĚ PRO ZAMĚSTNANCE ŠKOLY

OBRAŤIŠTĚ PRO ŠKOLNÍ AUTOBUSY (PRŮVĚDECH
+ NAKLADANÍ) POŘÁVA (VLAK NEJEDĚ)
MINIMÁLNĚ

UJĚZET PRÁRODNÍ PAKZ AREÁLU (ZELENĚ)

PRÁSTUPOVÁ CESTA PRO VÝSTAVBU Ž SĚPU OD
VLAKU JAKO PŘILEŽITOST K NÁKURU NO VE
CESTY TO AREÁLU



ROZVOS ŠKOLA + OBEC (3)

DĚLAT VE ŠKOLE VÍČ AKCÍ, OTEVŘENÝCH I PRO OBEC

8

VÍČE ZPŘÍSTUPNIT ŠKOLNÍ HRŠTĚ PRO DĚTI Z OBCE
(MIMO VYUČOVÁNÍ)

7

ROZVÍJET INTERAKCI ZŠ - MÍSTNÍ (ABY MĚLI DŮVOD DO ŠKOLY / KE ŠKOLE JÍT)
(NAPŘ. SOUCENÍ PŘEBYTKŮ ZE ZAHRÁDEK, ...), ABY MÍSTNÍMI BYLA ŠKOLA VNÍMÁNA
JAKO UŽITEČNÁ

10

~~POMOC~~ ŠKOLA MŮŽE POMOCI ZPRACOVAT HISTORII OKEN
(NAPŘ. PROJEKTOVÁ VÝUKA V RÁMCI OBČ. VÝCHOVY), ZAPOJIT MÍSTNÍ

5

ZAPOJIT DO STAROSTI O AREÁL ŠKOLY NĚKOHU Z MÍSTNÍCH (PLACENÁ POZICE)

8

TĚLOCVIČNA — PRO ZŠ I OBEC, SENIORY, FOTBALISTY, FLORBALISTY, ...
(DOSTATEČNĚ VELKÁ PRO SPORŤY)

12

JÍDELNA — ~~OPĚT~~ FUNKČNÍ PRO ZŠ I PRO SENIORY Z OBCE

10

VÍČE ZVÁT MÍSTNÍ OBČANY NA AKCE ŠKOLY, OSOBNÍ KONTAKT

9

1

Rozvoj školy + obec

TĚLOVICIČNA - PROSTOR PRO SPORTI KROUŽKY ⇒ SAL-ARČE OBCE	6
JÍDELNA - KAPACITA PRO ŠKOLY - OBĚDY PRO DŮCHODCE	4
RELAXAČNÍ KLIDNÁ MÍSTNOST PRO UČITELE , ŽÁKY	2
ZKUSĚBNÁ PRO KATELY	0
PARKOVIŠTĚ S PŘÍSTIPOVOU CESTOU U NADR.	1
K+R PRO RODIČE DOVÁŽEJÍCÍ DĚTI	0
PROPOVÍDAČNÍ GENERACÍ - KROUŽKY, HRANÍ KARET, ...	0
NOVÁ VĚTŠÍ KUCHYŇ PRO CELOU ŠKOLU	2
PRO OBEC - SLUŽBY PRO SENIORY - POMOC DŮCHODCŮ / DPS	1
ZLEPŠENÍ INFRASTRUKTURY - CHODNÍKY, CESTY	0
CYKLOTRASY - PRO CESTY DĚTÍ DO ŠKOLY	0
POSÍLENÍ MHD - VE SMĚRU OD MĚNA	1
SPOLUJÍZDA, PROPOJENÍ RODIČŮ NA SPOLÉČNÉ CESTY DĚTÍ	0
ŠKOLNÍ AUTOBUS	0

4

POZVÁNÍ OBEC + ŠKOLA

UADNÍKY PRO OBČANY I DĚTI, KTERI
SE POKYBUJÍ V OBU - V SOUČASNÉ HUZI
NEŽ PŘED

0

TĚLOVÝCHOVA

0

JÍDELNA S KUCHYNÍ I PRO OBČANY A DĚČHOVCE

0

VE ŠKOLE / - KULTURNÍ AKCE - OBCE - PRO STAR
TELEVISIONE / SÁL
OBECNÍHO
ÚŘADU JE MALÝ

0

NAPE. PRO UTÁNÍ OBČANŮ, MILKČASŮ, VEŘEJNÁ ZASEDÁNÍ

PROSTORY PRO OBČANY

0

MÍSTO V OBCI PRO STARŠÍ DĚTI PRO
MĚZITÍ

0 0 2

ADVENTURE PLAYGROUND - NOVÝ SMĚR
ROZVOJE ODOLNOSTI DĚTÍ - VE SPRÁVĚ OBCE

0

hanuska
Hanus **konzultace** & analýzy

Podzim 2024